



Evoluzione e locazione delle patologie tumorali della Città di Vercelli 2000-2009

Prof. Lucio Antonio Palin

Dr. Christian Salerno

Novara 10/09/2012

Facoltà di Medicina e Chirurgia e Scienze della Salute,
Università del Piemonte Orientale A. Avogadro,
Dipartimento di Medicina Clinica Traslazionale
Settore di Medicina Ambientale

Introduzione

Diviene sempre maggiore il bisogno di tutelare, prevenire e promuovere la salute pubblica all'interno del nostro ambiente, di vita, di lavoro e di relazione riconoscendovi in esso forti interazioni e possibili sorgenti di rischio e conseguenti effetti negativi per il nostro benessere.

Numerose indagini epidemiologiche hanno evidenziato in molte realtà ambientali dei quadri sanitari generali comunitari caratteristici e differenti da luogo a luogo a prescindere dalla variabilità intrinseca dei residenti riconoscendovi nei fattori ambientali forti determinanti di salute. Le patologie tumorali e le relative mortalità, rappresentano la seconda causa di morte in Italia; per molte si correlano etiologie causali con la qualità ed i livelli di inquinamento ambientale outdoor e/o indoor.

Sulla base di alcuni interventi epidemiologici, quali la "Valutazione del rischio ambientale in Provincia di Vercelli" (Musmeci L, Trinca S, 2005) eseguito dall'Istituto Superiore di Sanità con l'obiettivo di definire lo stato di salute della popolazione e di individuare i fattori di rischio ambientali presenti sul territorio e di una "Analisi dello stato di salute della popolazione residente nei comuni della provincia di Vercelli", (Cadum E, 2008), realizzato dall'Agenzia Regionale Protezione Ambiente del Piemonte e di una disamina generale dei risultati delle due ricerche ad opera dei Proff. Massimiliano Panella e Lucio Antonio Palin e del Dr C. Salerno è emersa con sufficiente evidenza l'esistenza di aree a rischio nei Comuni della bassa vercellese comprendente il capoluogo e la necessità di approfondire le realtà più evidenti con studi mirati.

La lega per la lotta contro i tumori, sezione di Vercelli, su proposta del prof. Lucio Antonio Palin, ha dimostrato interesse per meglio valutare le patologie tumorali e le relative e possibili distribuzioni spaziali locali di mortalità e incidenza; si è così attivata una ricerca epidemiologica mirata specificatamente ai residenti urbani al fine di stabilire gli andamenti di mortalità e morbosità oncologica suddivisi per causa e genere nell'ultimo decennio. Inoltre si è provveduto, per la prima volta a livello locale, a redigere una distribuzione georeferenziata, mappatura, dei casi oncologici osservati di mortalità e di incidenza sul territorio urbano suddivisa per sede, genere allo scopo di identificare possibili cluster's e stabilire possibili ipotesi causali.

Le di mappe di mortalità permettono di osservare se i casi osservati si dispongano in modo casuale o meno, concentrati in particolare zone, e se sussistano fattori locali potenzialmente correlabili il rischio sanitario identificato.

Si prevede a termine di questo primo intervento, estendere successivamente la ricerca ai comuni limitrofi al capoluogo per rilevare possibili cluster significativi di mortalità e incidenza oncologica e confrontare la realtà urbana e rurale.

2 MATERIALI METODI

L'allestimento di mappe locali di distribuzione della mortalità e di morbosità generali o specifiche all'interno di un tessuto urbano, richiede sinteticamente la valutazione della mortalità attesa in ciascuna microarea e la stima della differenza tra mortalità/morbosità attesa ed osservata.

Il metodo da noi adottato ha previsto i seguenti step operativi:

- 1) selezione del livello di aggregazione più opportuno;
- 2) rilevazione dei casi osservati, decessi e malattie oncologiche;
- 3) misurazione degli osservati e attesi di mortalità SMR e di incidenza oncologica SIR distinto per sesso e sede per livello di aggregazione;
- 4) allestimento finale grafico di mappe oncologiche cittadine distinto per sesso e sede.

2.1 Area in esame e livello di aggregazione della popolazione di studio

La Città di Vercelli è uno dei 6 capoluoghi provinciali della Regione Piemonte; è collocata a nord-est del Po e sulle rive del Sesia, vi risiedono 45.132 abitanti su una superficie di 79,9 chilometri quadrati pari ad una densità di 564,86 abitanti.

Le attività prevalenti sono agricole con una spiccata specializzazione funzionale nei servizi ausiliari della produzione e della commercializzazione del riso e le attività connesse alla risicoltura costituiscono (insieme all'apparato amministrativo pubblico) la voce principale della base economica locale.

La popolazione oggetto di studio suddivisa per fasce di età dimostra una buona stabilità temporale nelle relative dimensioni. Fig. 1



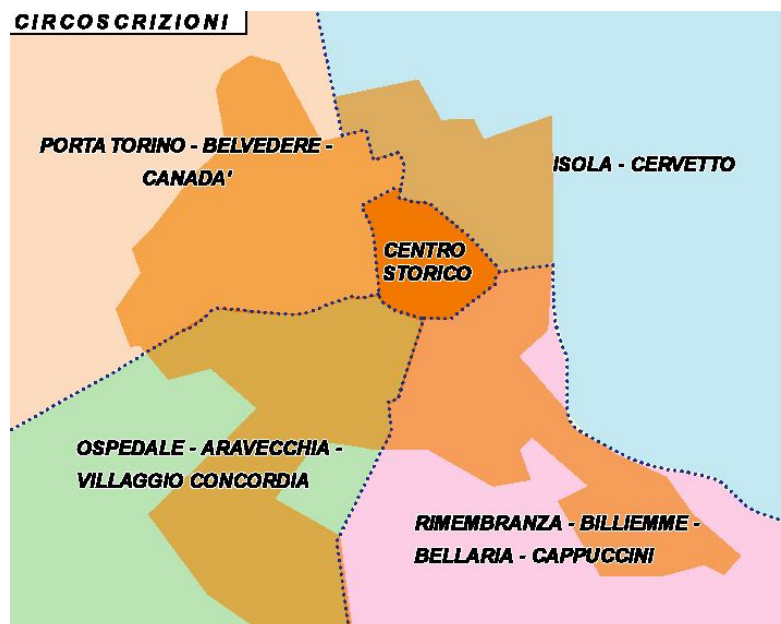
Struttura per età della popolazione

COMUNE DI VERCELLI - Dati ISTAT al 1° gennaio - Elaborazione TUTTITALIA.IT

Livello di Aggregazione: per definire gli obiettivi della ricerca delle patologie oncologiche nei diverse zone urbane, si è utilizzato un data base conoscitivo della popolazione esposta in sub aree, identificate nei collegi, (circoscrizioni), e nelle sezioni elettorali relative.

Vercelli è costituita da 5 collegi elettorali e relative 50 sezioni elettorali con totale di quasi 46.000 residenti; nella figura e tabella sono evidenziati le 5 aree comprendenti i relativi collegi (circoscrizioni).

Fig.2 Visualizzazione delle circoscrizioni, o collegi, della Città di Vercelli



	COLLEGIO					
F.ETA'	1	2	3	4	5	Totale
00-04	170	250	265	191	270	1146
05-09.	248	310	397	258	365	1578
10-14.	252	347	412	290	400	1701
15-19	250	371	383	292	421	1717
20-24	268	408	429	270	463	1838
25-29	364	496	514	330	573	2277
30-34	480	649	631	447	689	2896
35-39	512	731	848	599	761	3451
40-44	501	702	837	572	786	3398
45-49	482	622	702	460	738	3004
50-54	457	628	706	449	774	3014
55-59	420	527	666	389	698	2700
60-64	437	587	771	460	725	2980
65-69	408	558	720	436	714	2836
70-74	379	520	658	401	693	2651
75-79	375	384	491	261	471	1982
80-84	215	178	214	125	244	976
85+	158	79	122	65	99	523
Totale	6404	8365	9773	6300	9894	40736

Tab.1 Abitanti residenti nei 5 collegi suddivisi per fasce di età;

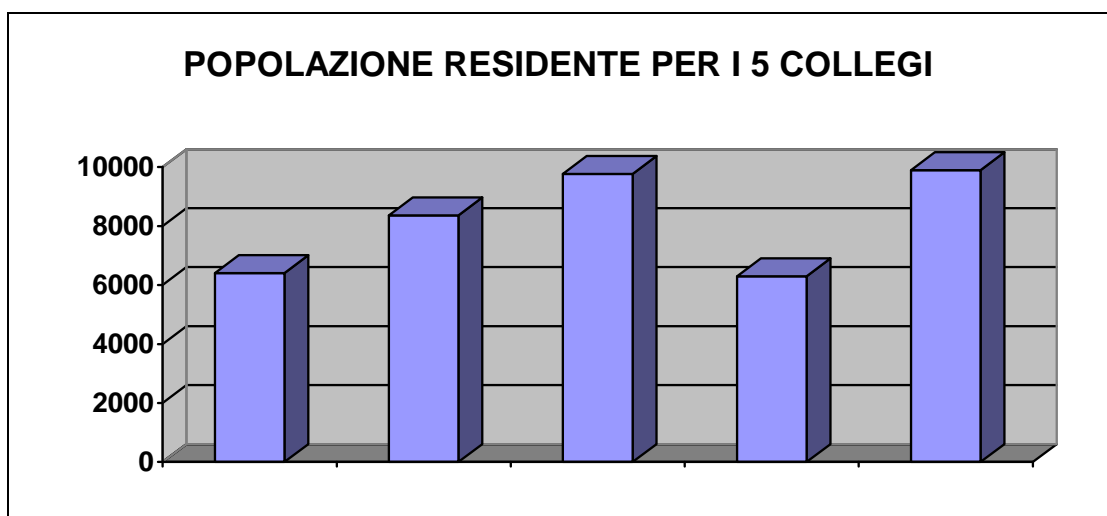


Fig 3 Distribuzione residenti nei 5 collegi

Si ricorda che ogni collegio o circoscrizione è formato da n sezioni elettorali : nel collegio 1 vi sono 8 sezioni, nel 2, 10 sezioni, nel 3, 12 sezioni, nel 4, 7 sezioni e nel 5, 12 sezioni. La corrispondenza locale, vie e piazze, è specificata negli allegati.

2,2 Studio epidemiologico

L'analisi epidemiologica è descrittiva di I° livello; lo studio delle frequenze di mortalità e di incidenza oncologiche è eseguita tramite indicatori specifici di mortalità, schede ISTAT e di morbosità, schede di dimissioni ospedaliere, SDO, comprensive di mobilità passiva intra ed extra regionale e dei referti cito-istologici prodotti da diverse aziende sanitarie e centri di cura e ricerca.

Tutte le informazioni per la mortalità si riferiscono al decennio 2000/2009; per l'incidenza al periodo 2002/2009.

Come detto si osserva l'entità della mortalità attesa globale a livello di macro e microarea e si stimano le differenze tra mortalità/morbosità attesa ed osservata.

I casi attesi, per il calcolo del SIR e dell'SMR (Rapporto Standardizzato di Incidenza/Mortalità), sono stati ricavati utilizzando i tassi specifici delle diverse patologie distribuiti per classi di età quinquennali e suddivise per sesso del registro tumori Città di Torino dal 2005 al 2007 dati elaborati dal CPO.

Il SIR/SMR, descrive il rapporto tra il numero di malati/deceduti osservato in una popolazione ed il numero di malati/deceduti nella stessa popolazione (O/A), se su questa agissero gli stessi tassi di mortalità/incidenza specifici per età che esistono su una popolazione assunta come riferimento.

Pertanto il SIR/SMR esprime l'eccesso o il difetto di mortalità/incidenza come percentuale esistente tra la popolazione della zona geografica in oggetto (Vercelli) e la popolazione di confronto (Città di Torino), al netto delle influenze esercitate dalla diversa composizione per età delle due coorti: valori superiori o inferiori a 100 (valore di riferimento che indica lo standard di confronto) indicano una maggiore o minore morbilità rispetto allo standard.

Al fine della convalida statistica, inoltre, sui SIR/SMR così elaborati sono stati calcolati gli intervalli di confidenza al 95% (delimitati dal Limite superiore ed inferiore) che esprimono l'ambito entro cui si colloca il vero valore dei tassi riscontrati con una probabilità pari al 95%. Per il calcolo di tali intervalli è stato utilizzato il metodo di Byar (alfa= 0,05%). Parallelamente, ai fini della comprensione dei SIR/SMR, occorre ricordare che, qualora l'ambito dell'intervallo di confidenza includa il valore 100, il corrispondente valore del SIR/SMR viene convenzionalmente considerato come " statisticamente significativo": non è cioè possibile affermare con ragionevole sicurezza, che i due valori (quello di riferimento e

quello della zona in studio) siano realmente diversi; l'eccesso o il difetto di osservati potrebbero essere solo un effetto del caso (con una probabilità superiore al 5%). Viceversa, se l'intervallo non include il valore 100, il valore SIR/SMR viene considerato come "statisticamente significativo" cioè che vi è una differenza tra le due zone in studio e che tale differenza non sia indotta dal caso.

L'analisi della mortalità/incidenza comprende il periodo tra gli anni 2000 e 2009 di una serie di patologie oncologiche classificate in base all'ICD IX (International Classification of Disease – Nona revisione); le analisi e considerazioni sono relative a quelle patologie con almeno un caso nel periodo di osservazione e di ricovero ospedaliero. La popolazione di riferimento è la comunità residente, 0 a 99 anni, suddivisa per genere ed osservare eventuali differenze di rischio nei profili di malattie.

Limitatamente ai dati sulle dimissioni, si precisa che le valutazioni si limitano solo al primo ricovero, periodo 2003-2009, sia in regime ordinario sia *in day hospital*; le diagnosi sono rilevate nei primi 5 campi di codifica nosologica della scheda di dimissione.

Le patologie oncologiche oggetto di indagine, classificate secondo ICD IX (International Classification of Disease – Nona revisione), sono le seguenti:

✓ Tutti i tumori maligni	(ICD IX 140.0-208.0)
✓ Cavo orale	(ICD IX 140.0-149.0)
✓ Colon-Retto	(ICD IX 153-154)
✓ Esofago	(ICD IX 150.0-150.9)
✓ Fegato/ Vie Biliari	(ICD IX 155.0-156.9)
✓ Laringe	(ICD IX 161.0-161.9)
✓ Leucemia tutte	(ICD IX 204.0-208.0)
✓ Linfoma Hodgking N.H.	(ICD IX 200.0 – 201.0-202.0)
✓ Mammella	(ICD IX 174.0-174.9)
✓ Melanoma	(ICD IX 172.0-172.9)
✓ Mesotelioma	(ICD IX 163.0-163.9)
✓ Mieloma	(ICD IX 203.0)
✓ Ossa	(ICD IX 170.0-170.9)
✓ Ovaio	(ICD IX 183.0-183.9)
✓ Pancreas	(ICD IX 157.0-157.9)
✓ Polmone	(ICD IX 162.0-162.9)
✓ Prostata	(ICD IX 185.0)
✓ Rene	(ICD IX 189.0-189.9)
✓ S.Nervoso	(ICD IX 191.0-191.9/192.0-192.9/225)
✓ Sarcoma	(ICD IX 176.0)
✓ Stomaco	(ICD IX 151.0-151.9)
✓ Tiroide	(ICD IX 193)
✓ Utero	(ICD IX 179-182.0-180.0)
✓ Vescica	(ICD IX 188.0-188.9)

Il calcolo dei tassi SMR/SIR è effettuato per ogni patologia in presenza di casi osservati specifici per tutte le sottoaree (sezioni) per malattia o decesso oncologico, periodo 2000/009, sulla base del luogo di residenza riferito alla popolazione esposta abitante la sezione.

Ciò è fondamentale per rapportare il numero dei casi osservati (malati/deceduti), con la popolazione residente sana della relativa sottoarea con le variabili raccolte.

Per l'analisi epidemiologica, come già detto sono, state equiparate alle sottoaree le sezioni elettorali che, rispetto ai collegi elettorali, sono meno estese ma in grado di offrire dei valori SIR/SMR stabili poco influenzabili dalla bassa frequenza degli eventi e, rispetto ai collegi di maggiori dimensioni a reali, meno disomogenei per i potenziali determinanti presenti.

2,3 Localizzazione patologie tumorali, analisi spaziali

Per le indagini spaziali, e per lo scopo del nostro studio, non è stato possibile utilizzare le sezioni elettorali in quanto i modelli di analisi geografica richiedono delle aree chiuse e confinanti tra loro a differenza delle sezioni di censimento caratterizzate da confini definiti.

Per distribuire i casi osservati nelle differenti sezioni si è inserito l'indirizzo dei casi (morti o malati) con la corrispondente sezione censuaria, vedi supporto informatico allegato.

In tal modo si sono definiti tutti i casi all'interno delle diverse sezioni di censimento pari a quasi 500 unità; l'adozione di questo modello operativo ha permesso il confronto interno tra tutte le sezioni, osservato-atteso, senza effettuare standardizzazioni esterne e pertanto reali della effettiva situazione locale. Il raffronto interno è sicuramente meno soggetto ad errori o misclassificazioni in quanto è sempre collegato con le osservazioni "locali" rispetto ad altre realtà esterne certamente meno uguali; non si è attuata pertanto la procedura di standardizzazione ritenendo la popolazione esaminata abbastanza omogenea.

L'evidenziazione dei rischi relativi, per causa specifica di morte e malattia, è eseguita con delle mappe a differente tonalità cromatica; sulle mappe sono rappresentate le stime Bayesiane del rischio di mortalità/incidenza (Bayesian mortality/incidence ratios, BMR) ottenute con il modello gerarchico di convoluzione gaussiana proposto da Besag, York e Mollié (modello CAR, Conditional AutoRegressive model).

Per quelle aree a scarsa popolazione o per eventi rari, la stima del rischio calcolata utilizzando i rischi relativi mediante modello di Poisson può essere particolarmente incerta e inaffidabile a causa della presenza di eterogeneità nella distribuzione degli eventi. Applicando invece i modelli Bayesiani, il rischio per ogni area, nel nostro caso le sezioni di censimento del comune, è modellato come dipendente da due componenti di variabilità: l'eterogeneità complessiva dei rischi nell'area totale in esame (nel nostro caso la singola e specifica sezione comunale) e l'eterogeneità dei rischi delle sezioni limitrofe a ciascuna sezione.

La tecnica di lisciamento statistico dei rischi utilizzata elimina le fluttuazioni statistiche casuali determinate da numerosità molto basse degli eventi, salvaguardando i rischi significativi secondo un parametro di misura di tipo statistico: senza questo accorgimento

non sarebbe possibile valutare aggregati spaziali per patologie poco frequenti e in popolazioni poco numerose.

L'elaborazione degli indicatori Bayesiani è stata svolta grazie al software R statistic, mentre le mappe sono state realizzate utilizzando il WinBugs.

2,4 Indicatori qualità flussi dati utilizzati

Parallelamente alle indagini, si sono sviluppate delle verifiche di qualità dei flussi dati di incidenza oncologica la cui diagnosi SDO è stata incrociata con il referto istologico quando disponibile per meglio rilevare la correttezza diagnostica. Si sono rapportate per ogni singola neoplasia il numero di decessi con quello di ricovero definito nel parametro M/I (morti/ incidenti); tale parametro risulta variabile in relazione alla letalità delle singole patologie, esempio patologie molto letali, pancreas, polmone, il rapporto è vicino a 100 a differenza di altre meno letali, esempio il tumore alla prostata, 20-30.

Un valore quindi superiore a 100 è indicativo di un probabile errore di misclassificazione in quanto si osservano più morti rispetto ai malati.

3 RISULTATI

Lo studio ha prodotto una serie rilevante di dati che, per una migliore risoluzione e commento, sono contenuti in due paragrafi separati, il primo epidemiologico descrittivo, il secondo, analitico spaziale, atlante con le specifiche mappature e commenti di tutti i casi oncologici osservati.

3,1 Risultati epidemiologici descrittivi

L'analisi epidemiologica, AE, ha distinto un serie di risultati omogenei così distribuiti:

3,1a - AE generale di mortalità, specifica e per fasce di età,

3,1b - AE generale di incidenza, specifica e per fasce di età,

3,1c - Vercelli, patologie in eccesso per sezione elettorale,

3,1d - AE specifica mortalità e incidenza per unità territoriali urbana, genere e sezioni elettorali, #

3,1e - Siti di pressione ambientale a livello urbano

3,1 f - Assenza di mortalità e incidenza specifica a livello di sezione

3,1 g - AE, mortalità e incidenza, per tumori giovanili e pediatrici.

tali risultati sono presenti in Allegato

3,2 Risultati analisi spaziale e georeferenziazione: vedasi atlante allegato

3,2a - Realizzazioni cartografiche georeferenziate per sede, sesso e totale

3,2b - Realizzazione di cartografie specifiche per sottogruppi di età (0-14 e 0-44 anni)

3.1 ANALISI E COMMENTO EPIDEMIOLOGICO

3.1a Mortalità generale assoluta, per fasce di età e cause specifiche

MORTALITA' ONCOLOGICA VERCELLI 2000-2009				
Causa	ICDIX	F	M	Totale
cavo orale	140-145	6	9	15
colon	153-154	128	129	257
cute	173	4	10	14
epatico	155-156	62	52	114
esofago	150.150.9	3	17	20
faringe	140-140.9	4	15	19
gastrico	151-151.9	31	39	70
ghiandole	142	2	1	3
intestino t.	152	3	1	4
laringe	161-161.9	3	22	25
mammella	174-174.9	106	2	108
osseo	170.0	5	2	7
ovaio	183-183.9	57		57
pancreas	157-157.9	47	34	81
pene	187.1-187.4		1	1
peritoneo	158	5	3	8
polmone	162-162.9	91	276	367
prostata	185		69	69
rene	189-189.9	15	21	36
surrene	194	2		2
tiroide	193	2	2	4
utero	179-180-182	36		36
vescica	188-188.9	21	39	60
vulva	184	9		9
C97	----		3	3
Linfoma NH	200-202	30	18	48
Linfoma H	201	4		4
Mal definito	---	23	9	32
Melanoma	172	7	13	20
Mesotelioma	163-163.9	10	16	26
Mieloma	203.0	13	17	30
s.nervoso	191-192	33	26	59
sarcoma	176	1		1
Tessuti molli	171	2	3	5
Tutte leucemie	204-208	38	33	71
TOTALE	140-208	803	882	1685

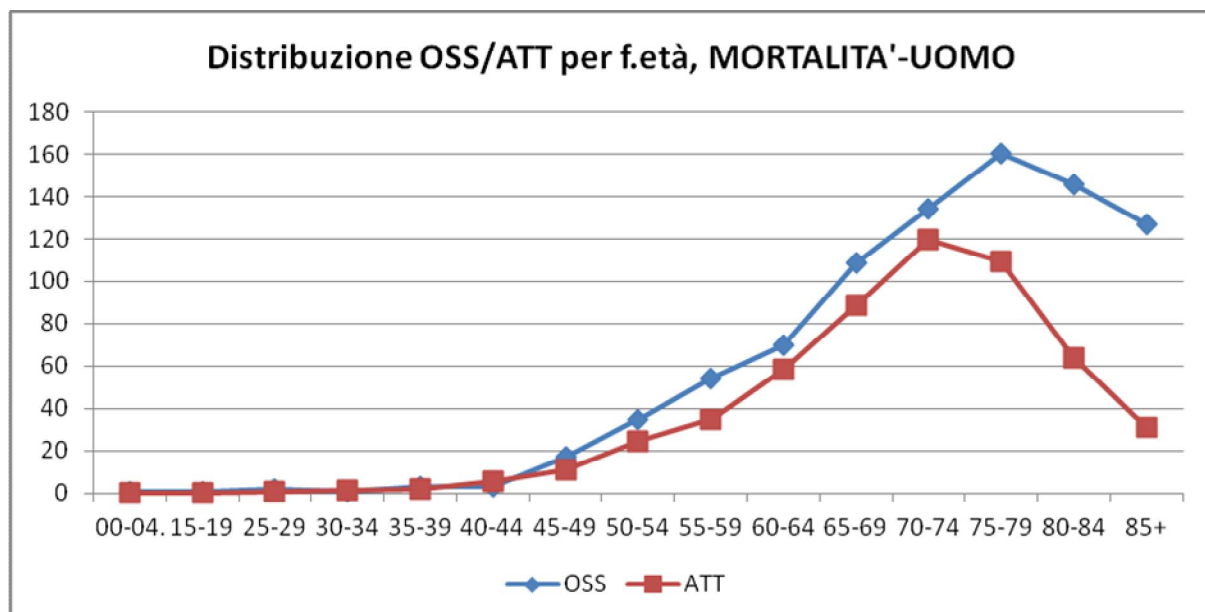
Tab 2 : Mortalità assoluta osservata in Vercelli per causa e genere, 2002-2009

Dalla lettura della Tab.2 , le frequenze assolute maggiori di mortalità oncologica, per entrambi i sessi, risultano le patologie a livello di colon- retto, fegato, polmone e leucemie. Stratificando per sesso, maschi, prostata, polmone, colon- retto; femmine, mammella, polmone, colon- retto, fegato e ovaio.

Le frequenze maggiori di tali patologie si registrano dalle fasce di età 60-64 anni; età inferiori dimostrano una prevalenza femminile rispetto alla maschile. Tab.3

F. ETÀ	SESSO	OSS	SMR	IC INF	IC SUP
00-04	M	1	10.30184	4.010933	16.59276
15-19	M	1	6.049607	1.228801	10.87041
25-29	M	2	2.645678	0.391389	4.899966
30-34	M	1	0.624805	-0.92447	2.174079
35-39	M	3	1.481218	0.103993	2.858443
40-44	M	3	0.521518	-0.29569	1.338721
45-49	M	17	1.570365	0.974659	2.166071
50-54	M	35	1.443612	1.045553	1.841671
55-59	M	54	1.552795	1.220429	1.885161
60-64	M	70	1.198697	0.942212	1.455181
65-69	M	109	1.227273	1.019297	1.435249
70-74	M	134	1.118212	0.939165	1.297258
75-79	M	160	1.463922	1.276442	1.651402
80-84	M	146	2.282621	2.037548	2.527695
85+	M	127	4.056523	3.70623	4.406816

Tab n° 3 tassi std indiretti di mortalità per f. età, maschi, periodo 00-09 e grafico relativo

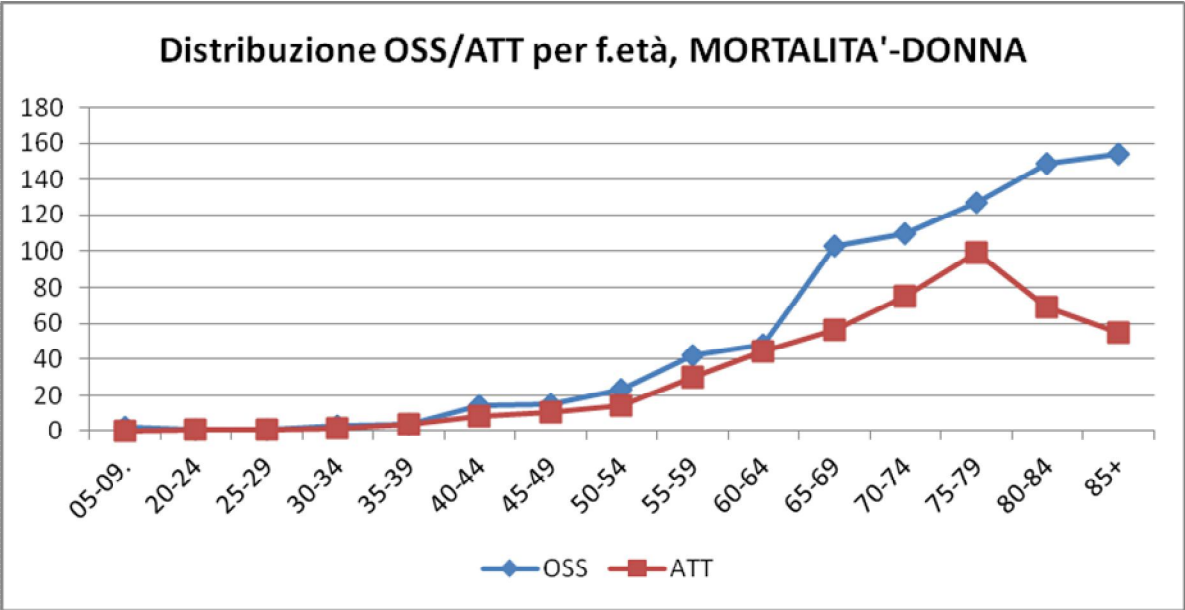


Nella Tab. 3 e grafico O/A, uomini sono rilevati degli eccessi tra 0-19 anni, fascia pediatrica-giovanile, e 50 anni e oltre in linea con l'atteso fino a 70 anni per poi risultare in eccesso nelle età successive.

Nella tab 4 e grafico O/A, femmine, eccessi tra 5-9 anni, età pediatrica, e dopo i 40 anni in linea con l'atteso sino a 60 anni per poi risultare in eccesso nelle età successive. Tale situazione si può ammettere, limitatamente ai maschi, ad un'insorgenza tardiva di alcune neoplasie, prostata, e ad un'eventuale esposizione occupazionale pregressa. Per le femmine, la precocità osservata invece è forse imputabile alle neoplasie ginecologiche di insorgenza adulta-giovanile controllate da indagini preventive di II° livello.

F. ETÀ	SESSO	OSS	SMR	IC INF	IC SUP
05-09	F	2	20	13.80194	26.19806
20-24	F	1	1.698139	-0.85599	4.252267
25-29	F	1	0.986446	-0.96023	2.933118
30-34	F	3	2.124375	0.475032	3.773718
35-39	F	4	1.138855	0.093027	2.184683
40-44	F	14	1.699772	1.016824	2.382719
45-49	F	15	1.445035	0.836691	2.05338
50-54	F	23	1.589806	1.074502	2.105111
55-59	F	42	1.404269	1.045878	1.76266
60-64	F	48	1.081047	0.786904	1.375189
65-69	F	103	1.833497	1.571994	2.095001
70-74	F	110	1.458321	1.232645	1.683998
75-79	F	127	1.28007	1.083294	1.476845
80-84	F	149	2.161339	1.925278	2.3974
85+	F	154	2.816378	2.55132	3.081436

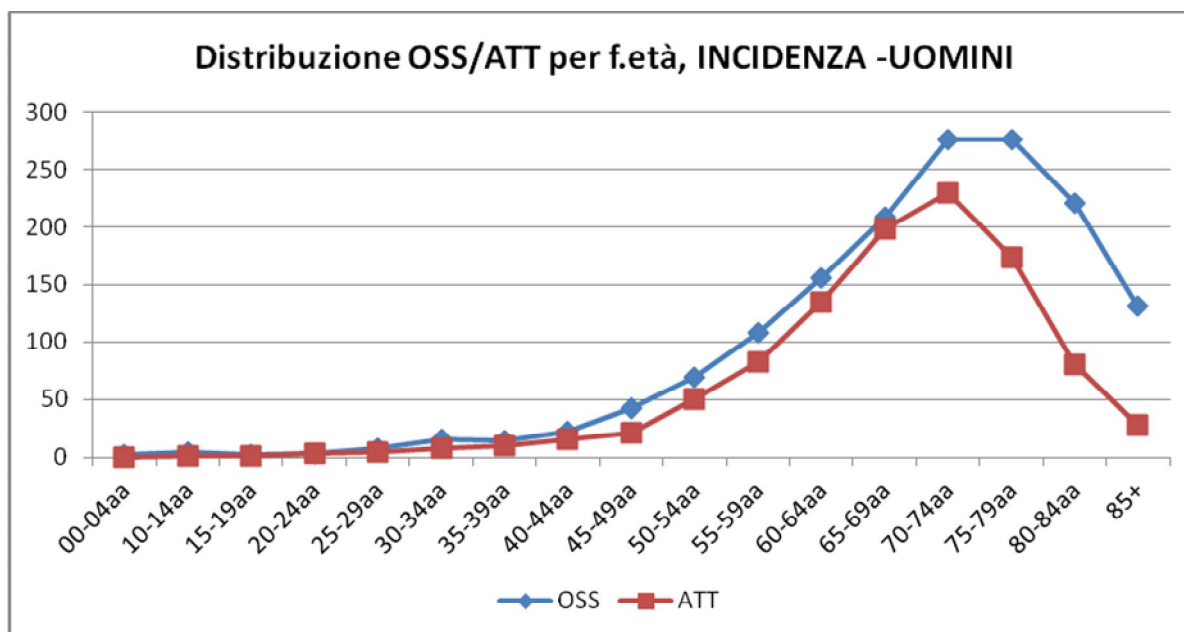
Tab n° 4 Tassi std indiretti di mortalità per f. età, femmine, periodo "00-09" e grafico relativo



3.1b AE incidenza generale, specifica per fasce di età

Il numero assoluto di malati osservato per causa, è riportato nelle tabelle n. 4, 5 relativo grafico O-A; tab n° 5 tassi standardizzati indiretti di incidenza, f. età uomini, periodo "02-09" e grafico relativo.

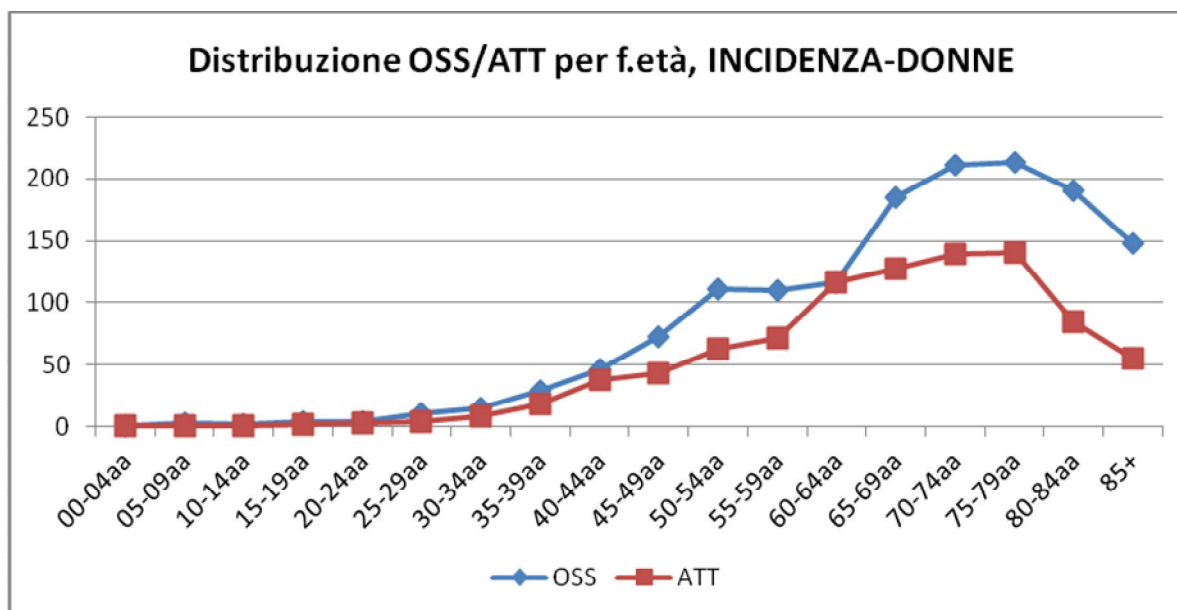
F.ETÀ	SESSO	OSS	SIR	IC INF	IC SUP
00-04	M	3	4.265	1.927702	6.601422
10-14	M	5	6.007	3.858926	8.155684
15-19	M	2	1.173	-0.32807	2.67384
20-24	M	4	1.316	0.191549	2.43967
25-29	M	8	1.791	0.863873	2.718816
30-34	M	16	1.928	1.247515	2.608223
35-39	M	15	1.483	0.866925	2.099603
40-44	M	23	1.481	0.984044	1.978924
45-49	M	42	1.956	1.53319	2.379182
50-54	M	69	1.384	1.106189	1.661313
55-59	M	108	1.315	1.098539	1.531056
60-64	M	156	1.156	0.98755	1.325038
65-69	M	208	1.052	0.912166	1.190884
70-74	M	276	1.203	1.073605	1.332406
75-79	M	276	1.584	1.43585	1.732851
80-84aa	M	221	2.768	2.548681	2.987389
85+	M	132	4.703	4.333307	5.073253



Nelle patologie ad elevata letalità, si confermano le situazioni emerse nel precedente paragrafo. Per le donne sussistono una serie di neoplasie di letalità minore quali tiroide, utero e linfomi; negli uomini, vescica e testicolo.

L'osservazioni per fasce di età negli uomini è molto sovrapponibile con la relativa mortalità; nelle donne invece ciò non si verifica data una maggiore precocità ed insorgenza nella fascia 25-39 anni dovuta a ragioni già sopra esplicitate e poco riconducibili a fattori occupazionali. tab n° 6 tassi standardizzati indiretti di incidenza, f. età femmine, periodo "02-09" e grafico relativo.

F.ETÀ	SESSO	OSS	SIR	IC INF	IC SUP
00-04	F	1	2.013	-0.76789	4.793654
05-09	F	3	4.117	1.821113	6.413406
10-14	F	2	3.569	0.950461	6.186687
15-19	F	4	2.101	0.68036	3.521197
20-24	F	4	1.488	0.292596	2.683523
25-29	F	10	2.429	1.462816	3.394684
30-34	F	15	1.846	1.158126	2.533164
35-39	F	29	1.595	1.135317	2.05463
40-44	F	46	1.228	0.907891	1.548411
45-49	F	73	1.676	1.37919	1.97319
50-54	F	111	1.752	1.505892	1.998395
55-59	F	110	1.533	1.301324	1.764041
60-64	F	116	0.996	0.814786	1.178101
65-69	F	185	1.453	1.278862	1.626209
70-74	F	211	1.52	1.354072	1.686832
75-79	F	213	1.521	1.355395	1.686651
80-84	F	190	2.231	2.018148	2.442876
85+	F	148	2.658	2.394908	2.920194



3,1c Vercelli, patologie in eccesso a livello di circoscrizione e di sezione elettorale

Come già detto la comunità di Vercelli è ripartita in 49 sezioni all'interno di 5 circoscrizioni visualizzate nei materiali e metodi:

- ❖ Circ 1, centro storico; 8 sezioni, 6.400 residenti,
- ❖ Circ 2, Nord-Ovest; 10 sezioni, 8.400 residenti,
- ❖ Circ 3, Sud-Ovest; 12 sezioni, 9.800 residenti,
- ❖ Circ 4, Sud-Est; 7 sezioni, 6.300 residenti,
- ❖ Circ 5, Nord-Est.; 12 sezioni, 9.900 residenti.

Tab 7 Cluster di mortalità/incidenza, significativi, rilevati per entrambi gli indicatori suddivisi per circoscrizioni, maschi e femmine e totale.

	Maschi	Femmine	totale
CIRCOSCR. 1	Mesotelioma, Linfomi		Linfomi
CIRCOSCR. 2	Leucemie	Ossa, Vescica	Vescica, Leucemie
CIRCOSCR. 3	Polmone, Melanoma, Nervoso	Stomaco	Colon retto, Polmone
CIRCOSCR. 4	Mesotelioma		
CIRCOSCR. 5	Sarcomi, Melanoma, Nervoso	sarcomi	Nervoso

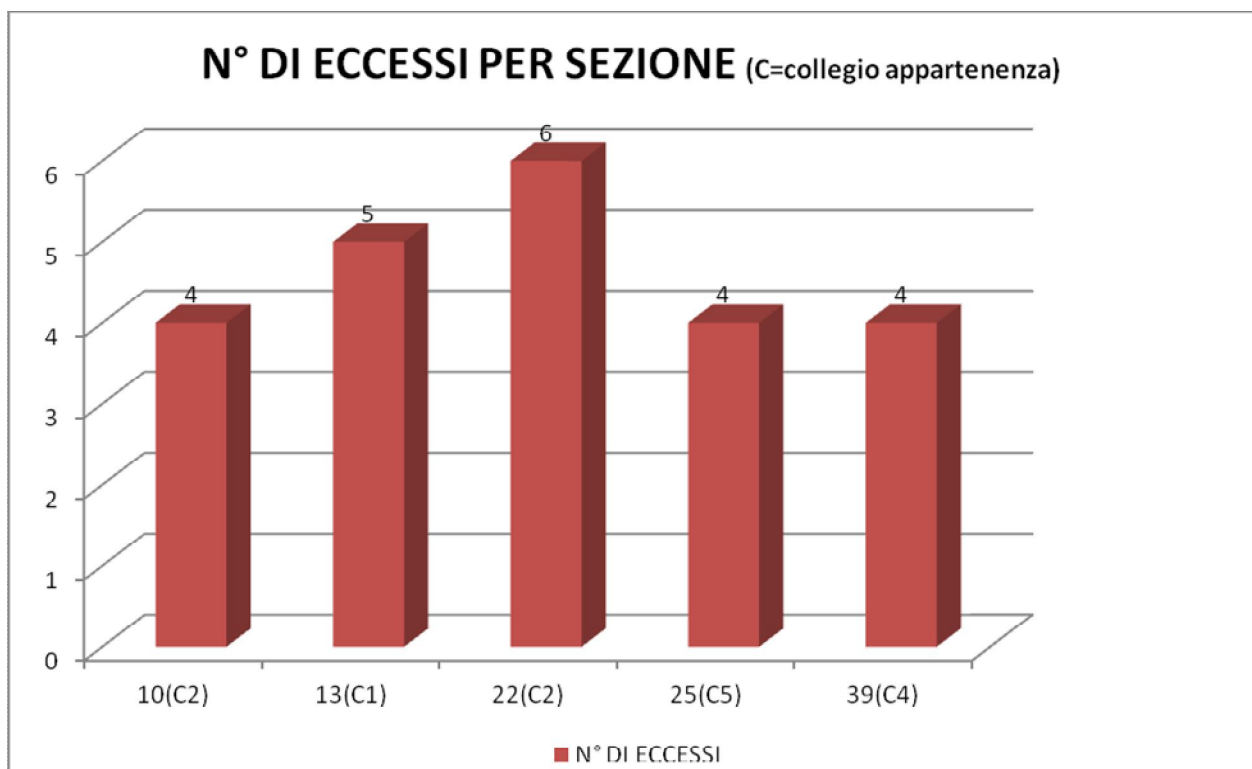
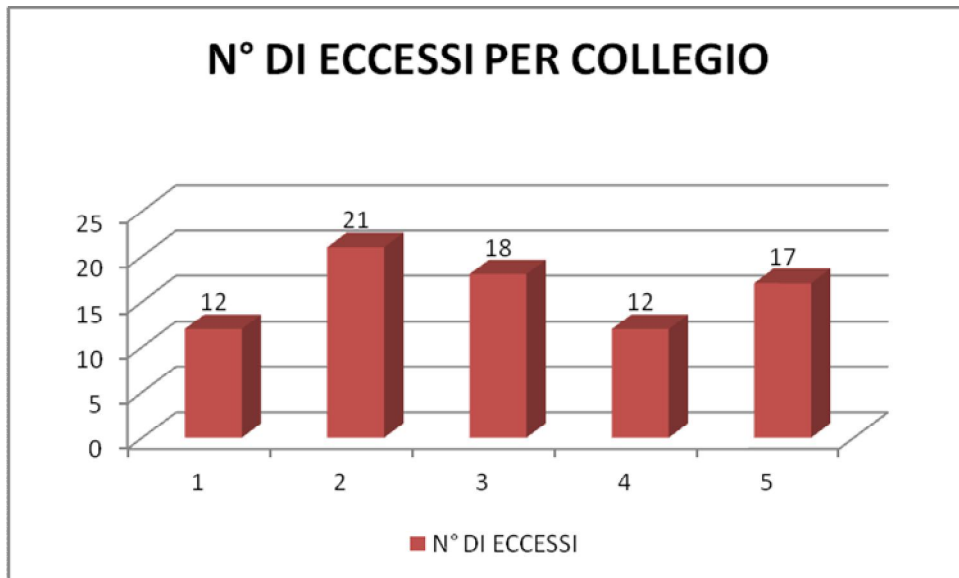
Specificatamente nella seguente tabella 8 sono riportate tutte le neoplasie per genere in eccesso confermate da tutti e due gli indicatori specifici SMR e SIR e relativi intervalli di confidenza nelle sezioni e collegio.

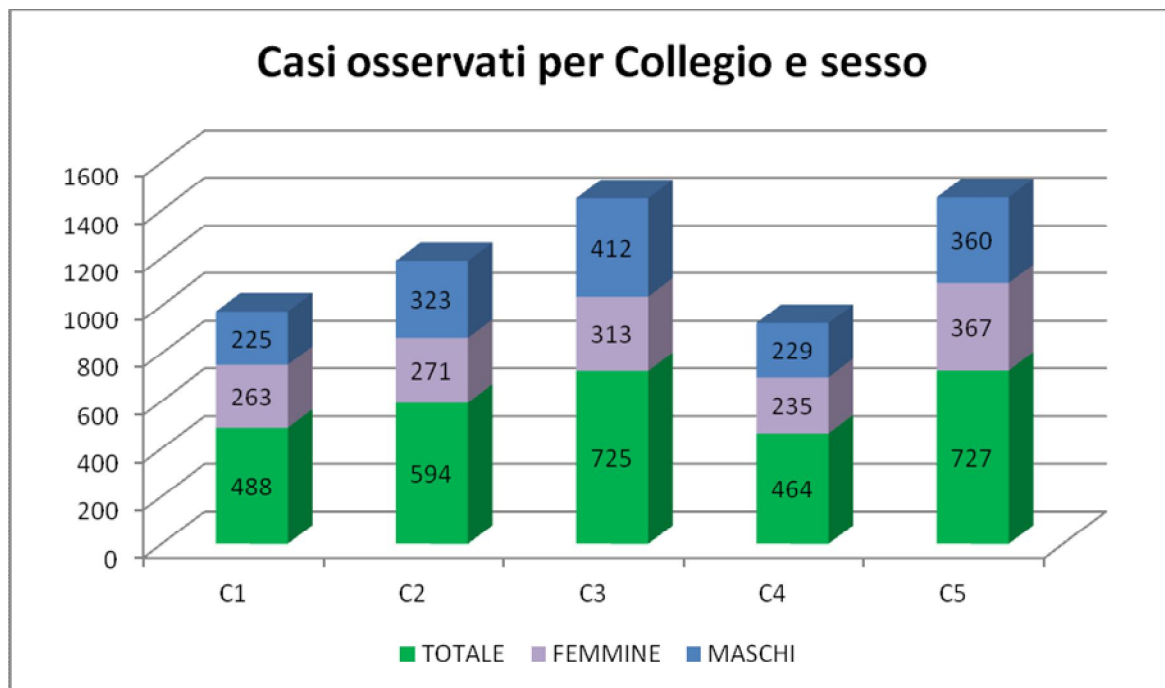
Eccessi significativi mortalità e incidenza tumorali nelle sezioni e collegi vercellesi						
NEOPLASIA	S.	C.	SEX/TOT	SIR (IC95%)	SMR(IC95%)	
CAVO ORALE	37	4	M	9,6(6,1-13,1)	10,1(5,7-14,6)	
	7	5	F	7,0(1,8-12,2)	11,0(4,5-17,5)	
	24	4	F	6,7(1,6-11,8)	10,0(3,8-16,3)	
COLON RETTO	41	5	M	2,7(1,47-3,9)	4,0(2,27-5,79)	
	22	2	F	3,4(2,0-4,8)	4,3(2,3-6,3)	
	24	4	F	3,5(2,3-4,7)	3,4(1,6-5,2)	
	25	5	F	2,4(1,3-3,5)	3,9(2,3-5,5)	
	16	3	TOT	2,3(1,5-3,1)	2,4(1,2-3,5)	
	22	2	TOT	2,2(1,3-3,1)	2,6(1,3-4,0)	
	24	4	TOT	2,3(1,5-3,1)	3,5(2,2-4,7)	
	25	5	TOT	1,9(1,2-2,6)	2,6(1,5-3,6)	
	27	3	TOT	1,83(1,0-2,7)	2,3(1,1-3,5)	
OSSA	47	3	M	33,3(22,0-44,6)	96,8(77,6-116,2)	
	19	5	F	39,2(27,0-52,0)	52,0(37,8-66,0)	
	22	2	F	41,8(29,1-54,5)	68,2(52,0-84,4)	
	23	2	F	39,9(27,5-52,2)	54,1(39,7-68,5)	
POLMONE	13	1	M	2,8(1,6-4,0)	2,55(1,37-3,74)	
	10	2	M	2,1(1,1-3,1)	2,08(1,14-3,03)	
	14	3	M	3,4(2,4-4,4)	2,83(1,88-3,78)	
	46	3	M	4,1(3,2-5,1)	3,04(2,12-3,95)	
	15	3	F	3,1(1,6-4,7)	3,0(1,4-4,5)	

	21	2	F	4,9(3,1-6,6)	6,5(4,7-8,2)
NEOPLASIA	S.	C.	SEX/TOT	SIR (IC95%)	SMR(IC95%)
	39	4	F	3,3(1,5-5,1)	5,6(3,9-7,4)
	13	1	TOT	2,1(1,1-3,0)	2,1(1,2-3,1)
	14	3	TOT	2,5(1,7-3,4)	2,2(1,4-3,0)
	21	2	TOT	2,3(1,4-3,2)	2,9(2,0-3,7)
	39	4	TOT	2,5(1,6-3,4)	2,7(1,8-3,6)
	46	3	TOT	3,1(2,3-3,9)	2,7(1,8-3,6)
SARCOMI+T.M	29	2	M	12,0(7,2-16,8)	8,00(1,71-11,9)
	41	5	M	10,7(6,2-15,2)	8,01(2,45-13,5)
	8	1	F	14,1(8,9-19,3)	17,1(9,0-25,2)
	33	5	F	6,2(1,3-11,0)	15,3(7,6-22,9)
STOMACO	31	2	M	5,0(2,4-7,5)	4,37(1,41-7,26)
	27	3	F	4,1(1,3-6,9)	7,5(4,4-10,5)
	28	3	F	4,2(1,4-7,1)	7,8(4,6-10,9)
	33	5	F	5,9(3,1-8,6)	7,2(4,2-10,2)
	20	2	TOT	3,3(1,5-5,1)	3,1(1,1-5,1)
PANCREAS	40	5	TOT	4,0(2,0-6,1)	3,4(1,6-5,2)
	44	1	TOT	3,4(1,6-5,3)	4,3(2,7-6,0)
LARINGE	21	2	M	3,8(1,1-6,5)	5,62(1,00-10,2)
	33	5	M	4,0(1,2-6,8)	11,8(7,1-16,6)
	3	1	TOT	3,7(1,1-6,4)	19,5(15,2-23,9)
MELANOMA	6	5	M	5,5(2,8-8,2)	8,46(2,76-14,1)
	7	5	M	3,8(1,1-6,5)	7,62(2,21-13,0)
	39	4	M	4,0(1,3-6,8)	8,43(2,74-14,1)
	47	3	M	6,3(3,9-8,8)	8,44(2,75-14,1)
	48	3	M	5,7(3,0-8,4)	7,56(2,17-12,9)
	34	4	F	3,8(1,1-6,5)	7,8(2,3-13,2)
PROSTATA	11	2	---	2,1(1,3-2,9)	2,97(1,02-4,92)
MESOTELIOMA	9	1	M	11,4(6,7-16,1)	10,7(6,19-15,2)
	13	1	M	10,1(3,9-16,3)	19,0(13,0-25,0)
	22	2	M	7,8(2,3-13,3)	6,98(1,80-12,1)
	36	4	M	8,2(2,6-13,8)	7,77(2,30-13,2)
	37	4	M	6,6(1,6-11,7)	6,34(1,41-11,2)
	44	1	M	7,7(2,3-13,2)	6,65(1,60-11,7)
	48	3	M	6,7(1,6-11,7)	6,04(1,22-10,8)
RENE	49	3	M	5,7(3,6-7,8)	6,88(3,91-9,84)
	22	2	TOT	4,4(2,3-6,5)	4,9(1,8-8,0)
VESCICA	28	3	M	2,4(1,1-3,6)	4,45(1,52-7,37)
	10	2	F	3,3(1,2-5,3)	9,3(5,0-13,5)
	25	5	F	3,2(1,2-5,2)	10,4(5,9-14,8)
	9	1	TOT	2,2(1,3-3,2)	3,8(1,6-6,0)
	10	2	TOT	3,1(2,2-4,1)	3,5(1,4-5,6)
	22	2	TOT	2,1(1,0-3,2)	3,6(1,00-6,3)
	25	5	TOT	2,8(1,9-3,7)	3,3(1,2-5,2)
S.NERVOSO	40	5	M	7,2(3,5-10,9)	7,21(3,49-10,9)
	47	3	M	5,9(2,5-9,3)	9,35(5,89-12,8)
	49	3	M	7,5(4,4-10,6)	7,94(4,75-11,1)
	9	1	TOT	3,7(1,5-5,9)	4,0(1,8-6,3)
	41	5	TOT	3,6(1,0-6,3)	4,1(1,3-6,9)
LINFOMI	13	1	M	5,0(2,8-7,2)	6,17(2,73-9,61)
	13	1	TOT	3,4(1,9-4,8)	4,2(1,9-6,5)
LEUCEMIA	10	2	M	7,4(5,4-10,4)	5,87(3,13-8,61)
	29	2	M	4,3(1,4-7,2)	5,76(2,44-9,09)
	39	4	F	5,8(2,4-9,1)	8,1(4,2-12,0)
	29	2	TOT	3,8(1,6-6,0)	8,5(6,0-11,0)
	30	2	TOT	4,3(2,0-6,7)	4,4(1,5-7,4)
	34	4	TOT	3,0(1,1-5,0)	4,1(1,8-6,5)
	46	3	TOT	3,4(1,6-5,3)	7,5(5,5-9,5)
MIELOMA	43	5	TOT	4,7(2,2-7,1)	4,5(1,6-7,5)

Tab n° 8 Eccessi significativi confermati da mortalità e incidenza osservati a livello di sezioni e collegi.

I grafici seguenti, a,b,c sono relativi alla distribuzione totale degli eccessi per genere a livello di collegio e sezioni ; a commento si ricorda che la prima patologia per casi osservati è il colon-retto in eccesso sia maschi sia femmine senza particolari differenze tra le cinque circoscrizioni cittadine.





L'osservazione del grafico C, casi osservati per collegio e sesso, consente di affermare che il collegio 5 e 3, sono più esposti ai rischi malattia con equivalenza di sesso nel primo e prevalenza femminile nel secondo.

Relativamente alla neoplasia ossea tab. 8, esiste un cluster nella circoscrizione 2 Nord-Ovest, limitatamente al sesso femminile; il tumore al polmone presenta un eccesso maggiore maschi nella Circoscrizione 3, zona Sud,Sud-Ovest. Per i sarcomi e tessuti molli, la metà di quelli osservati, due si presentano nella C.5, Sud-Est in aree tra loro vicinali, i tumori a livello gastrico, si quantificano con maggiore frequenza nella C.3 donne, in sezioni parzialmente vicine. I melanomi della cute in eccesso solo uomini nelle C. 5 e 3 , posizioni Sud Est e Ovest, con contiguità tra le sezioni; tali condizioni potrebbero collegarsi ad attività lavorative, agricole, e/o a stili di vita che determinano tali insorgenze.

I tumori della pleura rilevati solo nei maschi, hanno etiologie quasi certe, occupazionali, e meno ambientali generali tali da non prevedersi relazioni dirette ambientali locali.

Le neoplasie della vescica sono in eccesso maggiore nella C. 2 , zona Nord-Ovest, per entrambi i generi; i tumori del sistema nervoso, sono distribuiti sul territorio in modo simile ai melanomi con sezioni in eccesso nelle C. a Sud della città C3 e C5.

Per i linfomi si denotano eccessi solo nel centro storico, C.1, in un'unica sezione ;tale situazione non permette di formulare ipotesi anche se diverse ma degne di ulteriori approfondimenti.

Le patologie leucemiche presentano 4 eccessi su 7 nella C. 2 sia per i maschi sia per i totali dei sessi; la zona risulta essere a forte flusso di traffico, medio e pesante, in grado di determinare inquinamento atmosferico con presenza di inquinanti a potenziale rischio di leucemie.

3 1d Mortalità-Incidenza specifica per unità territoriali, sezioni elettorali

Tutte le cause di morte osservate suddivise per genere, per sezione elettorale a prescindere dalla significatività o meno dell'indicatore SMR, sono pari a 13 cause sia per le femmine sia per i maschi.

Per l'incidenza, 15 cause femmine e 16 cause maschili; data la consistenza dei risultati, si è preferito collocarle tra gli Allegati.

3 1e Siti di pressione ambientale a livello urbano

Da una ricerca eseguita dall'ISS, anno 2005 sull'area di pianura della Provincia, *Trinca et all.*, si segnalano siti contaminati e industrie a rischio ambientale presenti nell'area urbana; all'interno delle cinque circoscrizioni esistono quindi delle realtà locali a maggiore rischio ambientale e fonti di potenziali pressioni dirette e/o indirette di danni e di effetti negativi sulla salute dei residenti.

La tabella sottostante riporta il numero delle sezioni e circoscrizioni dove risultano presenti siti inquinati e industrie a rischio inattive o meno.

SITI INQUINATI		INDUSTRIE A RISCHIO	
<i>SEZIONE</i>	<i>CIRCOSCRIZIONE</i>	<i>SEZIONE</i>	<i>CIRCOSCRIZIONE</i>
43	5*	21	2
9	1	45	3
30	2*	29	2
45	3	30	2
		45	3

*presenza di 2 diversi siti

Specificatamente, si elencano le attività ed siti pericolosi collocati nell'area urbana di Vercelli; negli allegati è acclusa una cartina geografica relativa.

INDUSTRIE A RISCHIO INCIDENTE RILEVANTE (aggiornato al 30/12/2005)

Via Cervino,10 Agricola Perazzo Srl
Via Cadore, 31 Bresciani Mario di Bresciani L. & C. Sas
Via Olcenengo, 2 Cam Petroli Srl
Via Birago Galvanotecnica Snc di Genipro Terenzio & C.
Via Ettore Ara, 48/50 Polioli Spa

PRESENZA DI SITI INQUINATI (aggiornato al 30/12/2005)

CORSO RIGOLA Sponda dx Sesia(ex Montefibre
CASCINA RANZA Cascina Ranza o Ferraris
STR. ASIGLIANO 06-ago Impianto di termovalorizzazione (inceneritore)
VIA MANZONE WALTER 50 ESSO PV 3202 VIA W. MANZONE 50 VC
LOCALITÀ BOARONE 97 A.SE.RI
VIA MANZONE WALTER 200 STABILIMENTO SMURFIT / ROGGIA FERDINANDA
VIA CADORE 31 EX DITTA MARIO BRESCIANI

3.1 f Assenza di mortalità e incidenza specifica a livello di sezione

In alcune sezioni non si osservano decessi/malattie oncologiche specifiche; nelle tabelle sottostante, 8 e 9, sono elencate le sezioni con assenza di patologie oncologiche responsabili di decessi-incidenze tra maschi e femmine.

Ad esempio per le leucemie non vi sono casi per il sesso maschile in 39 sezioni rispetto alle 49; diversamente solo nella sezione 2 non si osservano tumori polmonari maschili.

Tabella 8 Sezioni, Mortalità, assenza di casi osservati

Patologie	Uomini	S.T.	Donne	S.T.
Colon-retto	1, 3, 12, 13, 14, 39, 40	7	5, 19, 29, 40	4
Polmone	2	1	2, 4, 20, 22, 23, 30, 32, 34, 40, 43	10
Fegato	3, 6, 7, 10, 11, 13, 15, 16, 21, 29, 37, 40, 43, 44, 48, 49	16	1, 4, 8, 17-20, 27, 28, 30, 33, 39, 47	11
Stomaco	2, 7, 10, 11, 13, 15, 16, 17, 19, 22, 23, 24, 25, 30, 32, 33, 34, 42, 48	19	2-10, 14, 15, 16, 19, 21-25, 29-32, 36, 38-42, 45-48	15
Pancreas	3, 4, 8, 9, 10, 12, 13, 21-25, 27, 28, 30, 31, 33, 34, 37-39, 42, 43, 46, 49	21	1, 5, 13, 17, 19, 24, 25, 26, 28, 29, 30, 33, 36, 37, 38, 42, 47	17
Laringe	1, 4, 5, 6, 8, 10, 11, 13, 15-19, 22-26, 28, 29, 31, 32, 34, 36, 37, 42-45, 48	28		
Rene	2, 4, 5, 6, 9-14, 17-20, 23, 24, 26, 27, 29, 30, 31, 33, 38-41, 44, 47, 48	23	1, 2, 4, 5, 7, 8, 10-13, 16, 18, 19, 21, 23, 24, 25, 27-32, 35-39, 41-45, 47, 48, 49	36
Vescica	2, 3, 5, 8, 11, 13, 18, 23, 27, 31, 32, 33, 36, 39-42, 45-48	21	1, 2, 4-8, 13, 14, 17, 20, 24, 27-31, 36, 37, 39- 45, 47, 48, 49	29
Mieloma	2, 3, 5, 7, 11, 13, 14, 16, 17, 20, 22, 23, 24, 26, 27, 29-37, 39-42, 46, 47	29		
Leucemie	1, 2, 4, 5, 7, 8, 9, 13, 14, 16, 17, 19, 20, 23, 25, 26, 28, 31, 32, 33, 37, 38, 39, 42-45	39	5, 6, 8, 10, 11, 12, 14, 15, 17, 19, 20, 21, 23, 24, 27, 33, 38, 42-45, 48	20
Nervoso	1, 2, 5-8, 10, 13, 14, 16, 17, 18, 20, 26, 27, 30, 31, 32, 34, 37, 38, 39, 42, 43, 45, 48,	25	3, 5, 7, 8, 10, 12, 13, 14, 17, 22, 23, 24, 28, 32- 37, 40, 42, 49	23
Linfomi	1, 3, 5-11, 14, 17, 19, 20, 21, 23-29, 32- 36, 38-41, 43-47, 49	18	3, 4, 10, 12, 15, 17, 18, 21, 22, 23, 26, 28, 30, 34, 36, 39, 40, 41, 45, 47	20
Prostata	7, 10, 19, 21, 22, 23, 27, 29, 30, 32-35, 41, 47	13		
Ovaio			6, 11, 15, 17, 20, 23, 25, 29, 36, 39, 40, 42, 44, 47, 48	15
Mammella			7, 8, 20, 22, 42	5
Utero			4, 6, 8, 14-18, 22, 24-28, 30, 33, 36, 40, 43, 44, 46, 47	16

S.T. = Totale sezioni

Tabella, 9 Sezioni, Morbosità, assenza di casi osservati.

Patologie	Uomini	S.T.	Donne	S.T.
Colon-retto	0	0	29, 35,	2
Polmone	31	1	2, 4, 20, 23, 30, 32, 34, 35, 40, 41, 43, 49	
Fegato	2, 6, 7, 10, 28, 29, 31, 37, 40, 42, 43, 44	12	1, 5, 6, 8, 13, 15, 17-20, 28, 30, 31, 33, 42, 43, 47	17
Stomaco	2, 5, 6, 7, 11, 15, 16, 17, 19, 28, 29, 30, 33, 43, 44, 47, 48	17	4, 5, 6, 8, 9, 14, 15, 16, 18, 19, 21, 22, 23, 25, 29, 32, 36, 40, 41, 42, 46, 48,	22
Pancreas			1, 5, 8, 13, 14, 17, 19, 21, 23, 26, 28, 29, 30, 33, 35, 37, 38, 42, 43, 47, 49	21
Laringe				
Rene	1, 2, 3, 13, 19, 25, 26, 28, 29, 33, 36, 37, 38, 41, 44, 46, 47	17	1, 4, 5, 7, 8, 10, 11, 13-16, 21, 23, 25, 26, 28, 30, 32, 35, 36, 37, 41-46, 49	28
Vescica	0		5-8, 12, 13, 14, 18, 19, 20, 24, 27, 28, 32, 36, 39, 40, 41, 43, 45, 49	21
Melanoma	3, 14, 15, 16, 18, 23, 28, 32, 33, 37, 41, 43, 49	13	4, 5, 7, 8, 15, 19, 21-24, 26, 27, 28, 31, 32, 35, 36, 37, 42-45, 47, 47	24
Mieloma				
Leucemie	2, 3, 5, 13, 15-20, 23, 24, 25, 33, 37, 42	16	3, 5, 7, 10, 14, 17, 20, 23, 32, 37, 40, 41, 44, 45	14
Nervoso			1, 2, 3, 5, 7, 8, 10-14, 16, 17, 23, 24, 27, 28, 31-38, 40, 42, 44, 45, 47, 49	31
Linfomi	2, 5, 7, 17, 19, 20, 26, 30, 31,	9	3, 4, 14, 15, 22, 24, 26, 28, 30, 36, 40	11
Cavo Orale	1, 3-8, 11, 13, 17, 18, 21, 22, 23, 25-30, 32, 34, 39, 41, 42, 44-46, 48, 49	26		
Mesotelioma	2, 3, 4, 6, 7, 10, 11, 12, 14, 15, 16, 19, 20, 21, 23-34, 38-41, 43, 45, 46	33		
Prostata	0			
Tiroide			3, 7, 14, 15, 16, 20, 22, 28, 29, 30, 41, 46, 47, 48	14
Ovaio			15, 17, 20, 29, 34, 36, 39, 40, 42, 43, 44, 47, 48	13
Mammella			0	
Utero			14, 20, 30, 46	4

S.T. = Totale sezioni

3.1g Analisi epidemiologica, mortalità e incidenza, per tumori giovanili e pediatrici

Livelli oncologici giovanili totali, 0-44 anni, e pediatrici, 0-14 anni,

NEOPLASIA	ICDIX	mortalità				incidenza			
		OSS	SMR	IC-I95%	IC-S95%	OSS	SIR	IC-I95%	IC-S95%
COLON-RETTO	153-154	4	4.44	2,38	6,82	4	2,91	1,23	4,58
FEGATO/V.BIL	155-156	1	3.33	0,00	6.91	1	8,33	2,67	13,9
MAMMELLA	174.0-174.9	6	1.17	0,31	2.04	28	0,94	0,58	1,29
OSSO	170	2	7.14	3,43	10.8	2	3,33	0,80	5,85
OVAIO	183-183.9	5	4.00	2,24	5.75	8	2,70	1,56	3,83
POLMONE	162-162.9	2	1.05	0,00	2,47	1	0,56	0,00	2,02
S.NERVOSO	191-192	3	3.33	1,26	5.39	4	2,59	1,02	4,16
LEUCEMIA	204-208	3	6.38	3,52	9.24	3	1,36	0,05	2,67
LINFOMI H-NH	200,201-202	---	---	---	---	11	1,91	1,10	2,72
MELANOMA	172-172.9	---	---	---	---	6	0,90	0,15	1,65
UTERO	179-180-182	---	---	---	---	17*	4,55	3,54	5,56
TIROIDE	193	---	---	---	---	15	1,60	0,96	2,24

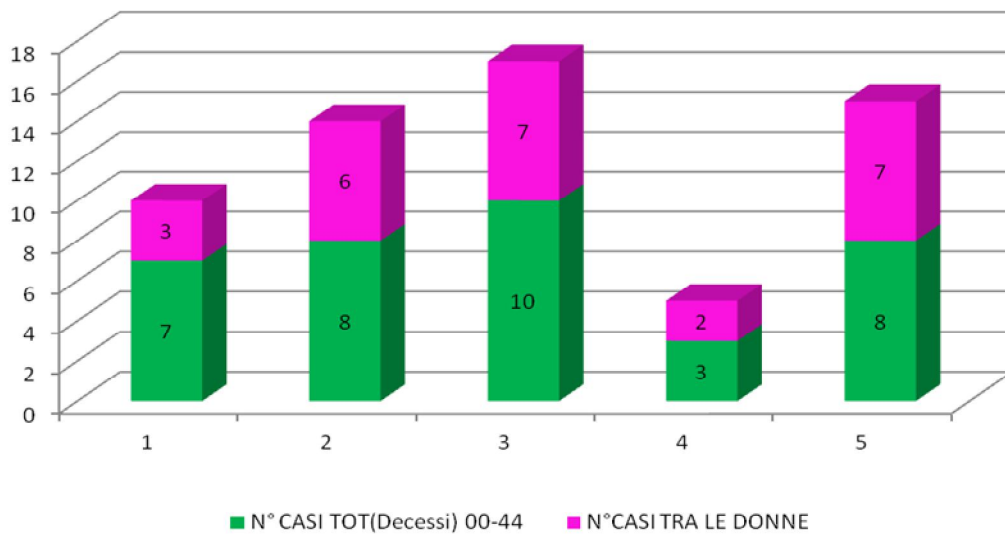
Tabella 10; Ripartizioni per sedi, incidenza e mortalità

00-44	MORTALITA' GIOVANILE				INCIDENZA GIOVANILE			
	OSS	SMR	IC-INF95%	IC-SUP95%	OSS	SIR	IC-INF95%	IC-SUP95%
M	11	0.98	0.39	1.56	75	1,13	0,88	1,37
F	25	1.64	1.14	2.14	108	1,45	1,23	1,67

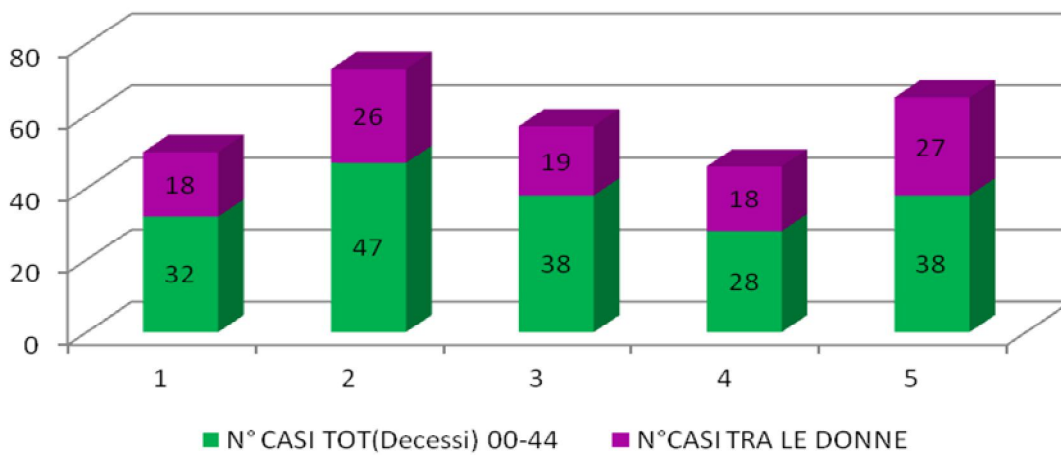
Tabella 11 incidenza e mortalità totale per sesso giovanile per sede , 00-44aa.

Si sono allestiti i grafici relativi d, e, f, g, h per rappresentare meglio le situazioni emerse nelle diverse sezioni e collegi vercellesi del rischio oncologico.

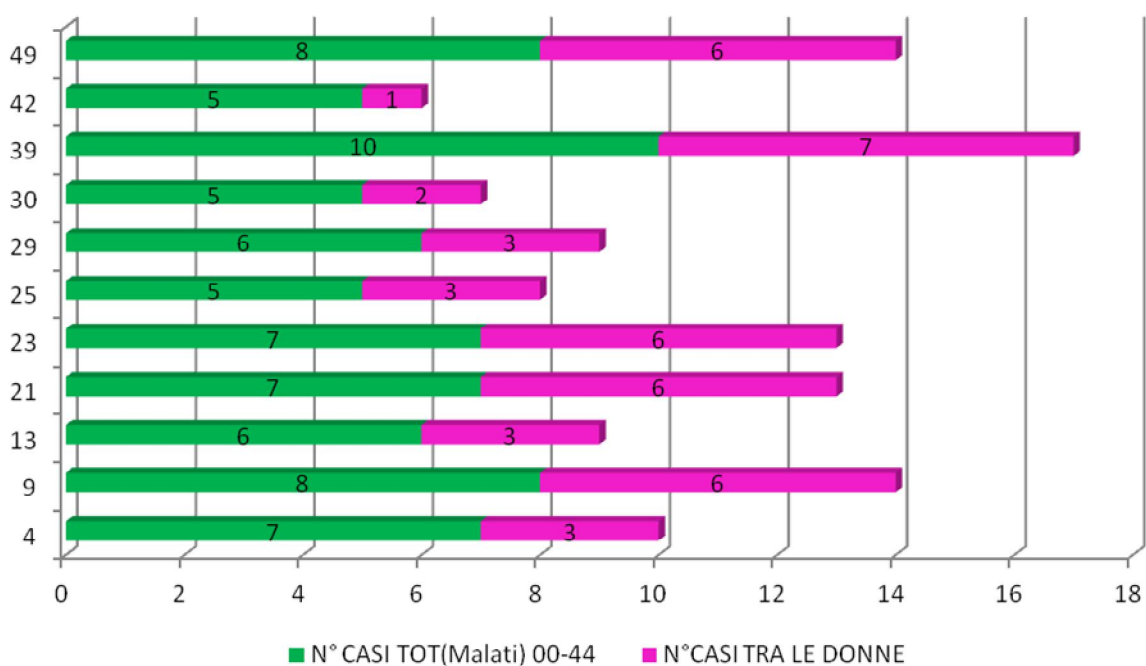
Distribuzione decessi giovanili per Collegio comunale



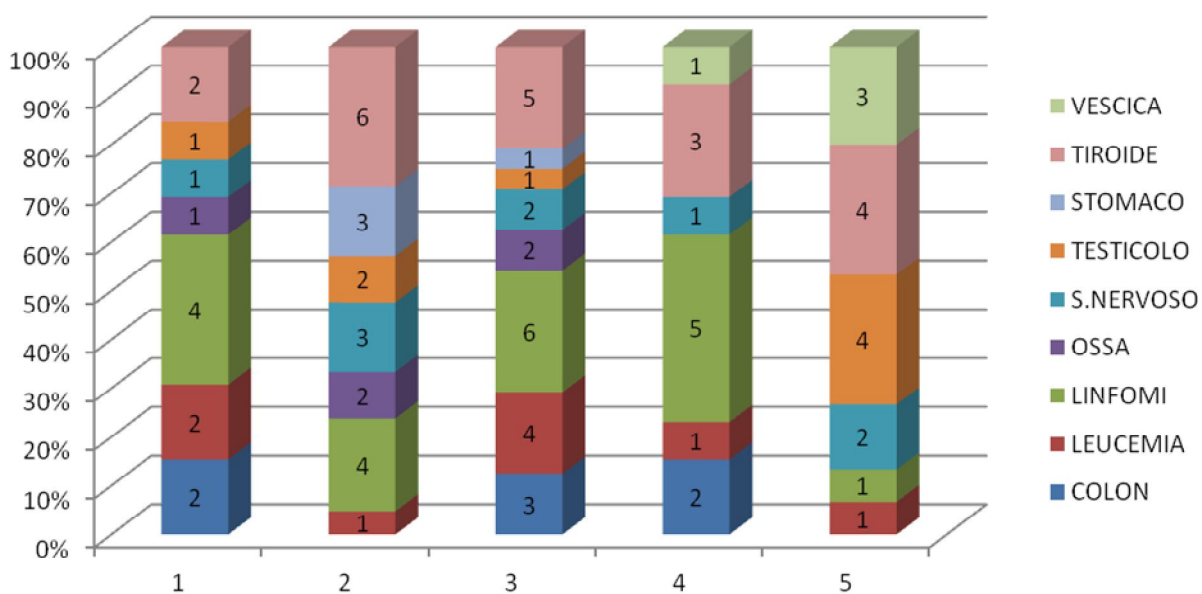
Distribuzione malati giovanili per collegio comunale



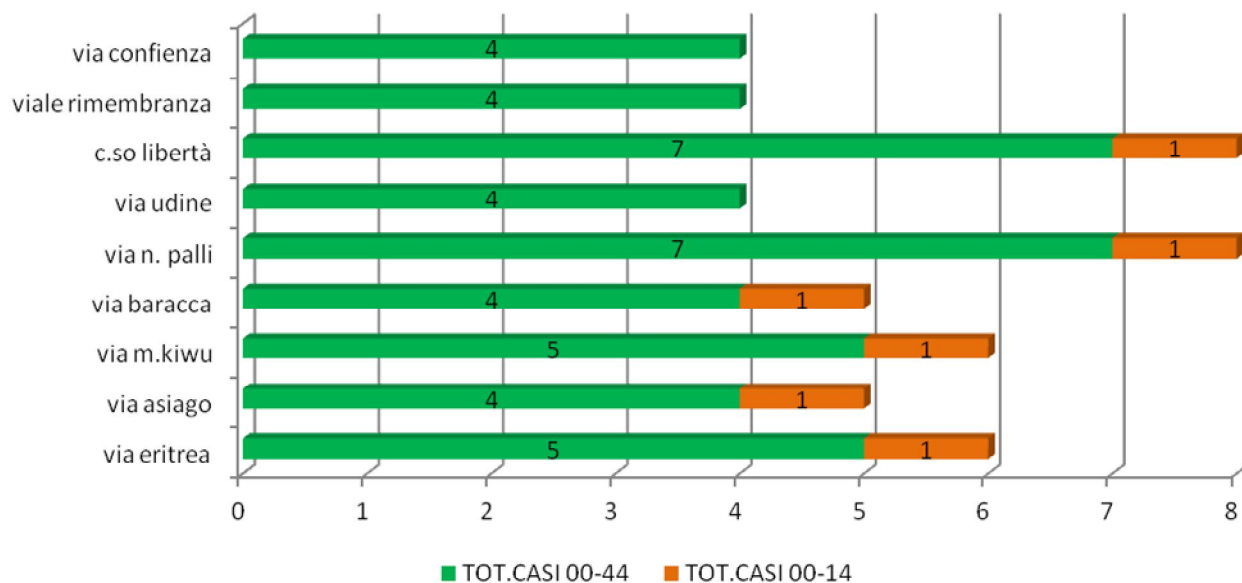
Distribuzione malati giovanili per Sezione comunale



Distribuzione neoplasie giovanili per collegio comunale



Distribuzione malati giovanili e pediatrici (00-14aa) per indirizzo



3.6 Risultati verifica qualità flusso dati

Tab 12 Rapporto Mortalità/Incidenza per sede e sesso e confronto medio Airtum

	RAPPORTO M/I 2002-2009		
	F	M	Media Vc vs Media Airtum
Colon-retto	48,6(42,9)	48,6(40,5)	48,6(41,7)
Polmone	87,9(83,0)	89,6(88,1)	88,7(85,5)
Stomaco	61,0(69,5)	62,0(68,5)	61,5(68,0)
Fegato	96,6(81,6)	72,8(76,0)	84,7(78,8)
Prostata	---	20,1(24,9)	20,1(24,9)
Ovaio	61,3(60,9)	---	61,3(60,9)
Utero	25,2(11,7)	---	25,2(11,7)
Mammella	20,5(27,2)	---	20,5(27,2)
Pancreas	91,4(94,4)	85,1(93,5)	88,2(93,9)
Melanoma	14,7(18,7)	17,4(25,0)	16,0(21,8)
Leucemia	59,2(70,7)	52,2(56,6)	55,7(63,6)
Linfomi H-NH	36,6(32,1)	15,7(30,1)	26,1(31,0)
Vescica	23,3(25,2)	13,7(22,3)	18,5(23,7)
S.Nervoso	107,0(58,4)	80,0(61,9)	93,5(60,1)
Rene	44,4(33,6)	40,0(34,5)	42,2(34,0)
Mieloma	43,3(59,8)	55,3(52,4)	49,3(56,1)
TOTALE	54,7(51,3)	50,1(51,8)	52,4(51,5)

Le verifiche di qualità dei flussi dati di incidenza oncologica è stata condotta incrociando le diagnosi SDO con i referti istologici quando disponibili per meglio rilevare la correttezza diagnostica. Le strutture che hanno contribuito allo studio con la disponibilità dei relativi archivi sono l'Ospedale S.Andrea e la Clinica S. Rita di Vercelli, di Casale, di Alessandria, S.Matteo di Pavia, Fondazione Maugeri di Pavia, S. Giovanni Battista e Regina Margherita di Torino, l'ospedale della Carità di Novara, Istituto Europeo Oncologico e Istituto Nazionale dei Tumori di Milano.

Nella tabella sono attribuiti per ogni neoplasia il numero di decessi e quelli di ricovero e definito il rapporto M/I (morti/ incidenti); tale parametro risulta variabile in relazione alla letalità delle singole patologie, esempio patologie molto letali, pancreas, polmone. Il rapporto è vicino a 100 a differenza di altre meno letali, esempio per il tumore alla prostata, 20-30; un valore quindi superiore a 100 è indicativo di un probabile errore di misclassificazione in quanto si osservano più morti rispetto ai malati. In aggiunta si sono comparati tali valori medi di Vercelli con quelli di Torino, AIRTUM,; si osservano analogie pur in presenza di alcune difformità.

Tab 13 Conferma diagnostica per cause; la differenza a 100 è la % di casi la cui diagnosi deriva solo da scheda di decesso o ricovero.

NEOPLASIA	CONFERMA SDO+ISTAT	CONFERMA SDO+A.PAT	SOLO A.PAT	TOTALE
POLMONE	39,2%	48,6%	0,3%	88,2%
COLON-RETTO	14,3%	65,9%	6,9%	87,1%
FEGATO/VIE BILIARI	43,1%	31,8	----	74,9%
PROSTATA	11%	47,2%	20,8%	79,0%
UTERO	5%	55,7%	11,5%	72,2%
STOMACO	13,6%	70,4%	4,5%	88,5%
MELANOMA	4,2%	65,9%	14,8%	84,9%
MAMMELLA	4,9%	65,3%	10,6%	80,8%
LEUCEMIA	26,5%	37,2%	1,9%	65,6%
CAVO ORALE	13,8	63,8%	8,3%	85,9%
OVAIO	25,9%	59,3%	5,2%	90,4%
PANCREAS	52%	32%	1,3%	85,3%
RENE	14,6%	49,3%	1,3%	65,2%
S.NERVOSO	54,5%	23,6%	---	78,1%
TESTICOLO	----	71,4%	7,1%	78,5%
VESCICA	5,6%	66,4%	3,7%	75,7%
LINFOMI H-NH	10,1%	64,4%	6,7%	81,2%
ESOFAGO	13,0%	65,2%	8,7%	86,9%

CONCLUSIONI E CONSIDERAZIONI

L'analisi epidemiologica della Città di Vercelli, nel periodo 2002-2009 conferma la conoscenza di una realtà urbana non esente da esposizioni a "n" fattori di rischio che impattano negativamente sulla salute dei propri cittadini determinandone condizioni di rischio oncologico evidente come osservato da precedenti interventi.

Lo studio epidemiologico da noi realizzato e impostato sulla verifica in micro-aree urbane, quale le circoscrizioni/sezioni elettorali e censuarie, ha permesso di valutare piccole zone urbane e di compararle tra loro nei termini di mortalità e malattia oncologica per evidenziarne i rischi differenti nella comunità e ipotizzarne ambienti differenti all'interno della città stessa.

L'area di Porta Torino/c.so Prestinari e traverse, è soggetta a flussi di intenso traffico veicolare con possibilità di presenza di fattori di rischio da inquinanti atmosferici autoveicolare in assenza di vegetazioni arboree di mitigazione e con presenza di abitazioni non elevate, due-tre piani, e più prossime alle arterie stradali; esistono inoltre delle realtà pregresse di industrie dismesse a rischio nelle zone traverse e limitrofe a tali zone con potenziali sorgenti di rischi per i residenti.

Per quanto riguarda l'area via M.Kiwu, N. Palli e traverse, l'ipotesi più accreditata di rischio sanitario potrebbe collegarsi alla stretta vicinanza con il polo industriale; la presenza di un imponente insediamento di case popolari non può omettere delle considerazioni di rischio riconducibili anche a diseguaglianze sociali, culturali ed economiche incidenti sul cluster in modo ad ora ignoto e da noi non considerato ancora in questa fase.

L'ultima zona in cui si avanzano al momento solo deboli ipotesi è quella di via W. Manzone dove l'eccesso, tra cui si osservano diversi casi di leucemia, potenzialmente correlabili con la presenza di più distributori di carburante ma ipotesi ad oggi tutte da accertare e da consolidare in eventuali studi mirati successivi.

Sembra plausibile, alla luce delle indicazioni epidemiologiche emerse sia di mortalità sia di morbosità non tralasciare ipotesi di stili di vita di addizione di esposizioni personali "volontarie e/o involontarie" in grado di provocare danni aggiuntivi alla salute dei cittadini e pertanto teoricamente evitabili e/o riducibili.

Le mappature, le cartografie ricavate con l'applicazione dell'indice BMR permettono di possedere una "fotografia aggiornata e oggettiva" scevra da elementi emozionali e

soggettivi dei flussi di patologie oncologiche riguardanti i vercellesi; tali strumenti risultano importanti e fondamentali sia in ambito di prevenzione sia di assistenza mirata ai bisogni dei cittadini e divengono necessari per impostare qualsivoglia intervento di sanità pubblica. L'avvio di un secondo intervento, analogo come strutturazione a questo ultimato, relativo ai paesi confinanti la Città, consentirà di definire ulteriormente gli impatti locali sulle comunità e le interazioni possibili tra l'area urbana e il territorio agricolo e conseguire indicazioni utili per il mantenimento e il miglioramento della salute pubblica.

ALLEGATI

**Evoluzione e locazione delle patologie tumorali della città
di Vercelli 2000-2009 nelle varie zone urbane**

ELENCO DOCUMENTI ALLEGATI

- 1) A. Tab.1- Vercelli mortalità oncologica per genere, sede ed età**
- 2) A. Tab.2- Vercelli incidenza oncologica per genere, sede ed età**
- 3) A. Fig. 1,2 – Sezioni di Vercelli, evidenze di eccessi mortalità Donne e Uomini**
- 4) A. Fig. 3- Sezioni di Vercelli, evidenze di eccessi di mortalità Totale sessi**
- 5) A. Fig. 4,5- Sezioni di Vercelli, evidenze di eccessi incidenza Donne e Uomini**
- 6) A. Fig. 6- Sezioni di Vercelli, evidenze di eccessi incidenza Totale sessi**
- 7) Assegnazioni spaziali urbane a livello di sezioni elettorali dei 5 collegi componenti la città di Vercelli**
- 8) A. Fig. 7- Cartina con presenza siti inquinati**
- 9) A. Fig.8- Cartina con insediamenti a rischio rilevanti**
- 10) A. Tab. 3,4,5,6- Mortalità e incidenza specifica, per sesso e per singola sezione elettorale**

NEOPLASIA	SESSO	00-04	05-09	10-14	20-24	25-29	30-34	35-39	40-44	45-49	50-54	55-59	60-64	65-69	70-74	75-79	80-84	85+
c.cavo orale	f											1		1	1	1	2	
	m														2		7	
c.colon	f							2	1		2	8	3	17	23	13	24	22
	m						1	3		3	8	5	7	19	27	20	22	26
c.cute	f											1	1	1	1	1		2
	m												1	1	3		2	
c.epatico	f							1			1	3	3	4	8	10	11	15
	m									2	3	6	5	11	10	7	7	7
c.esofago	f									1			3			1	2	3
	m													2	1	4		3
c.faringe	f										1					1	2	1
	m												2	1	1	3	4	3
c.gastrico	f								2	2		1	3	4	1	7	8	9
	m					1					2	2	3	2	4	4	9	6
c.ghiandole	f											1			1			1
c.intestino t.	f													1		1		
	m																1	1
c.laringe	f									1			2		1	1	1	5
	m									2	1		2		3	2	2	2
c.mammella	f								1	2	1	4	4	4	12	4	8	12
	m	1								2	2	3	6	3	13	11	6	9
c.osseo	f								1					2				1
	m																1	2
c.ovaio	f										1	1	1	4	4	7	6	5
	m										1	1	3	1	7	3	7	5
c.pancreas	f										1	3	1	7	5	5	4	8

A.Tab1- Vercelli mortalità oncologica per genere, sede ed età

NEOPLASIA	SESSO	00-04	05-09	10-14	20-24	25-29	30-34	35-39	40-44	45-49	50-54	55-59	60-64	65-69	70-74	75-79	80-84	85+
	m										1	5	1	7	8	13	5	7
c.pene	f							1										
c.peritoneo	f						1	1			1	1				1		1
	m															1	1	
c.polmone	f		1		1	1			4	5	5	8	13	23	23	29	35	31
	m								1	4	3	14	18	25	16	44	34	29
c.prostata	f								1		1	4	1	4	4	7	5	7
	m										1	2	2	4	5	9	5	7
c.rene	f							1	2		1	2	2		5	1	2	2
	m										1	1	3	3	3	2	2	3
c.surrene	f														1			
	m															1		
c.tiroide	f													1				
	m													2	1			
c.utero	f									1	1		1	4	3	2	5	3
	m										1	1	2	1	4	4	1	2
c.vescica	f		1				2			1		2		4	3	7	3	5
	m											4		4	10	7	5	2
c.vulva	f														1	1	1	1
	m												1	1		2		1
C97	m								1			2						
Linfoma	f								1		1		2	3	4	4	4	7
	m					1					1		3	5	2	4	4	2
Linfoma H	f													1				
	m			1							1					1		

A.Tab1- Vercelli mortalità oncologica per genere, sede ed età

NEOPLASIA	SESSO	00-04	05-09	10-14	20-24	25-29	30-34	35-39	40-44	45-49	50-54	55-59	60-64	65-69	70-74	75-79	80-84	85+
MAL DEFINITO	f											1	1	1	1	3	5	2
	m									1			1	2	2	4	4	4
MELANOMA	f											2		1	1	1		3
	m								1				1		3	3	2	2
mesotelioma	f									1	1	1		1		3	5	4
	m								1				1	1	1	1	4	1
MIELOMA	f									1			2	5	2	1	2	1
	m									1	1		1	3	3	1	2	4
s.nervoso	f										2		1	4	4	7	5	1
	m									1	1	4	3	2	8	8	6	2
sarcoma	f																1	
TESSUTI MOLLI	f											1					1	1
	m												1				1	
Tutte leucemie	f										1	2	3	3	8	5	7	3
	m										4	4	3	8	7	4	7	2
Totale complessivo		1	2	1	1	3	4	9	17	31	53	101	117	208	261	287	300	288

A.Tab1- Vercelli mortalità oncologica per genere, sede ed età

NEOPLASIA	SESSO	00-04	05-09	10-14	15-19	20-24	25-29	30-34	35-39	40-44	45-49	50-54	55-59	60-64	65-69	70-74	75-79	80-84aa	85+
cavita nasali	F											1						1	
cavo orale	F										1			1			4	1	2
	M									1	2	2	5	5	2	4	4	1	1
colon-retto	F								3	1	4	4	8	14	25	31	42	44	31
	M							1		2	1	9	11	20	22	36	49	43	11
esoFago	F														1	1	1	2	
	M												3	2	2	4	3	3	1
Faringe	F										1		1		1	2	1	1	
	M							1				1	4	4	2	3	1		1
fegato/vie biliari	F								1			1	3	2	10	6	7	13	11
	M									1	2	5	5	5	9	17	6	6	4
ghiandole	F										1	1						1	
	M								1		1					2	1		
intestino t.	F										1				1	1	1		2
	M														1	2		1	
Laringe	F														2	1	2	1	
	M											2	2	8	7	4	2	5	1
leucemia	F	1	1			1			1		2	1	2	4	6	11	7	11	4
	M	1		2					2	1		2	4	3	9	6	9	5	6
Linfomi NH/H	F				2	1	2	1	3	2	2	6	7	3	3	10	14	10	6
	M				2			1	3	3	4	6	10	4	8	10	13	7	6
Mal deFinito	F							1					2		1	3	4	4	8
	M										2	1		1	3	1	6	2	
mammella	F						2	2	9	16	32	45	37	50	52	49	56	34	27
	M															1			
MaMMella (U)	F															1			
	M												3	1		2	3		
MelanoMa	F					1		1	1	3	3	5	2	2	2	6	4	5	3
	M					1	1	4	6	1	3		6	5	9	8	7	4	2
MesotelioMa	F									1		1	1		2			2	1

A.Tab2- Vercelli incidenza oncologica per genere, sede ed età

	M										2		1	4	1	5	2		1
NEOPLASIA	SESSO	00-04	05-09	10-14	15-19	20-24	25-29	30-34	35-39	40-44	45-49	50-54	55-59	60-64	65-69	70-74	75-79	80-84aa	85+
Mieloma	F									1	1	3		1	4	3	4	4	3
	M							1	1	1	1	2	2	1	6	1	4	5	1
occhio	F														1	2			
	M										1		2		1				
ossa	F				1		1				1		1						2
	M			1			1			1							1		1
ovaio	F							1	1	6	8	9	9	5	11	8	9	5	3
pancreas	F								1				2	1		5	5	7	9
	F																		13
	M										1		1	4	10	3	2	7	4
pene	M										2	1					1		
Peritoneo	F													1	1			1	
	M												1	2		1			1
polmone	F									2	5	7	7	6	16	11	13	10	8
	M							1			3	13	12	27	30	51	49	33	27
prostata	M									1	1	7	14	26	49	51	49	44	26
rene	F							1			1	1	2	3	5	7	3	2	3
	M								1	2	3	4		4	2	13	8	7	2
sarcoma	F												1				1	2	
	M									1					1		1		3
sistema nervoso	F		1				1			2	1	2	3	4	6	2	2	2	1
	M	1		2			1			1	2	4	3	2	5	1	3	1	1
Stomaco	F										1			2	7	7	8	8	5
	M									4			3	5	5	8	13	5	6
surrene	F											2			1				2
tessuti molli	F				1														1
	M	1						2		1	1		1	2		1	2	2	
testicolo	M					1	4	3			1	1	1	1					1
timo	F									1									
tiroide	F			1		1	3	3	3	5	2	6	5	5	8	5	3	1	1
	M					2		1	1	1	1	3	1			2	1		

A.Tab2- Vercelli incidenza oncologica per genere, sede ed età

utero	F		1	1			1	4	6	6	6	12	11	11	10	19	13	9	3
vagina	F											1	1			9	3		
vescica	F							1				2	6	2	6	11	5	7	8
	M						1	1		1	8	6	14	20	24	39	37	40	27
Totale complessivo		4	3	7	6	8	18	31	44	69	115	181	219	272	395	487	491	411	282

A.Tab2- Vercelli incidenza oncologica per genere, sede ed età

A, Fig. 3- Ripartizione per sezione eccessi Mortalità , Totale sessi

SEZIONE	COLLEGIO 1					COLLEGIO 2									COLLEGIO 3									COLLEGIO 4						COLLEGIO 4																											
	1	2	3	4	8	9	1	4	2	1	1	1	2	2	2	2	3	9	0	1	4	5	6	7	7	8	5	5	6	7	8	9	2	3	3	3	3	3	3	3	5	6	7	1	1	2	2	3	4	4	4	4	4				
TUMORE																																																									
COLON-RET	■	■							■	■	■	■	■	■	■		■			■	■	■	■		■		■	■		■	■					■																					
POLMONE							■														■	■							■	■																											
FEGATO+V.B																					■																																				
STOMACO																																																									
VESCICA																																																									
PANCREAS																																																									
S.NERVOSO																																																									
LARINGE																																																									
MELANOMA																																																									
RENE																																																									
LINFOMI																																																									
LEUCEMIA																																																									
MIELOMA	■																																																								■
SUB TOTALE	1	2	2	1	0	2	2	2	2	2	1	0	1	3	1	2	1	1	2	1	2	1	3	2	0	2	3	1	1	2	2	0	2	0	1	2	1	0	0	1	0	0	3	1	0	1	4	0	1								
TOTALE	12(12%)					14(11%)									20(13%)									8(9%)						11(7%)																											

A, Fig. 4-Ripartizione per sezione eccessi Incidenza , Donne

FEMMINE	COLLEGIO 1									COLLEGIO 2									COLLEGIO 3									COLLEGIO 4									COLLEGIO 4																																	
SEZIONE	1	2	3	4	8	9	1	4	2	1	1	1	2	2	2	2	3	3	1	1	1	1	2	2	3	4	4	4	4	4	4	2	3	3	3	3	3	3	5	6	7	1	1	2	2	3	4	4	4	4																				
TUMORE																																																																						
C.ORALE																																																																						
LARINGE																																																																						
OSSA																																																																						
PLEURA																																																																						
SARCO+T.M																																																																						
COLON-RET																																																																						
POLMONE																																																																						
FEGATO+V.B																																																																						
STOMACO																																																																						
RENE																																																																						
S.NERVOSO																																																																						
PANCREAS																																																																						
MELANOMA																																																																						
OVAIO																																																																						
UTERO																																																																						
VESCICA																																																																						
MIELOMA																																																																						
LINFOMI																																																																						
TIROIDE																																																																						
MAMMELLA																																																																						
LEUCEMIA																																																																						
SUB TOTALE	2	4	3	1	2	2	2	1	3	2	1	0	3	3	4	1	3	2	1	2	2	3	2	4	0	3	8	1	5	2	4	4	2	3	2	3	5	1	3	3	3	3	2	4	7	3	4	5	0	4																				
TOTALE	17(10%)									22(10%)									37(15%)									23(16%)									34(13%)																																	

A, Fig. 5-Ripartizione per sezione eccessi Incidenza , Uomini

UOMINI	COLLEGIO 1								COLLEGIO 2								COLLEGIO 3									COLLEGIO 4									COLLEGIO 5																			
SEZIONE	1	2	3	4	8	9	1	4	1	1	1	2	2	2	2	3	3	1	1	1	1	2	2	3	4	4	4	4	4	4	2	3	3	3	3	3	3	5	6	7	1	1	2	2	3	4	4	4	4					
							3	4	0	1	2	0	1	2	3	9	0	1	4	5	6	7	7	8	5	5	6	7	8	9	4	2	4	6	7	8	9	5	6	7	8	9	5	6	7	8	9							
TUMORE																																																						
C.ORALE		■										■						■																		■																		
OSSA										■									■									■								■																		
PLEURA	■							■						■							■																																	
SARCO+T.M																																																						
TESTICOLO																																																						
COLON-RET																																																						
POLMONE								■																																														
FEGATO+V. B				■																																																		
STOMACO																																																						
PROSTATA																																																						
VESCICA	■																																																					
PANCREAS																																																						
LARINGE	■																																																					
S.NERVOSO		■																																																				
MIELOMA																																																						
MELANOM A																																																						
RENE																																																						
LINFOMI																																																						
LEUCEMIA																																																						
SUB TOTALE	3	2	1	1	3	3	4	3	3	4	0	3	3	4	2	3	2	2	2	3	2	1	0	1	0	3	3	4	3	5	3	1	1	3	2	1	3	4	1	3	2	2	3	0	1	2	3	0	1	2	3	2	1	
TOTALE	20(13%)								26(13%)								27(12%)									14(10%)									24(10%)																			

A, Fig. 6- Ripartizione per sezione eccessi Incidenza , Totale sessi

SEZIONE	COLLEGIO 1							COLLEGIO 2							COLLEGIO 3									COLLEGIO 4									COLLEGIO 4																					
	1	2	3	4	8	9	1	4	2	1	1	1	2	2	2	2	3	9	0	1	4	1	1	1	1	2	2	3	4	4	4	4	4	2	2	3	3	3	3	3	3	3	5	6	7	1	1	2	2	3	4	4	4	4
TUMORE																																																						
C.ORALE																																																						
SARC+T.M																																																						
COLON-RET																																																						
POLMONE																																																						
FEGATO+V.B																																																						
STOMACO																																																						
VESCICA																																																						
PANCREAS																																																						
S.NERVOSO																																																						
LARINGE																																																						
MELANOMA																																																						
RENE																																																						
LINFOMI																																																						
LEUCEMIA																																																						
MIELOMA																																																						
SUB TOTALE	2	1	2	1	3	2	2	3	3	2	0	1	3	4	1	1	2	2	0	3	5	0	4	1	2	1	2	2	1	1	5	0	3	0	1	0	4	2	1	3	3	0	2											
TOTALE	16(13%)							19(13%)							21(12%)									14(13%)									19(11%)																					

COLLEGI PROVINCIALI DI VERCELLI

COLLEGIO : 1

SEZIONI: 1-2-3-4-8-9-13-44

SEZIONE N.1 - LICEO LAGRANGE - VIA DUOMO

Via Ara, via Balbo, via F.lli Bandiera, via Carlo III di Savoia, via Dionisotti, via Duchessa Jolanda, Via M. di Gattinara, via P. Gobetti, via V. Mandelli, via Marsala, p/zza Risorgimento, v/lo S. Bernardo , v/lo S.Salvatore, v/lo Radice, via V. Veneto, p/zza Zumaglini, v/lo Caccianotti, v/le Garibaldi (numeri pari), via Viotti, via Crispo, Via Dante Alighieri, Via F.lli Lavinj, Via G. Mameli, Vicolo S. Vittore, Via Nigra, Vicolo S. Spirito, Via della Casa Comunale.

SEZIONE N. 2 - LICEO LAGRANGE - VIA DUOMO

Via Bava, via B. Agnesiana, v/lo Bonomio , via Cappellina, via C. Rosso, v/lo B. Larghi, c/so Libertà dal n. 193 al n. 363, dal n. 210 al n. 312, via E. Mella Arborio, p/zza Palazzo Vecchio, via Rosanna Re, via S. Chiara, Via G. Ferraris, p/zza Roma, Piazza S. Francesco.

SEZIONE N. 3 - SCUOLA ELEMENTARE ROSA STAMPA - VIA CAPPELLINA

Via C. Cavour, Volto Centori, via Collegio delle Orfane, via F. Crispi, via De Abate, via E. De Amicis, via Giovenone, via Lanza, via A. Manzoni, p/zza Mazzini, p/zza Municipio, via Palazzo di Città, via Quagliotti, p/zza S. Paolo, via S. Ugolina, Via Bruzza, Piazza Camana, Vicolo Cusani, Corso De Gregori, Via E. della Motta, Via F. Monaco, Vicolo Olivero, via Olivero, via Farini.

SEZIONE N. 4 - ISTITUTO MAGISTRALE ROSA STAMPA - CORSO

P/zza Amedeo IX, p/zza Guala Bicheri, via Guala Bicheri, via Brighinzio, p/zza Cavour, p/zza D'Angennes, c/so A. De Gasperi, via Duomo, via Foa, v/lo Langosco, via Bernardino Lanino, via Pellipar, v/lo degli Alciati, v/lo Baggiolini, via C. delle Lanze, via S. di Collobiano, via C. Verde, p/zza M. Cugnolio, via Dal Pozzo, p/zza M. D' Azeglio via Frova, via C. Gallardi, via C. Leone, via S. Montagnini, via Morosone, p/zza P. Levi, via S. Antonio, via S. Caterina, via del Tribunale, Via F.Leale.

SEZIONE N. 8 -SCUOLA ELEMENTARE ROSA STAMPA - VIA CAPPELLINA

Via Carducci, Vicolo Croce di Malta, Via C.F. DI Martiniana, Via Monte di Pietà, Piazza S. Marco, Via S. Michele, Piazza S. Eusebio, Via Verdi, Via A. Bodo, via A. Borgogna, via F. di Gattinara, via Gioberti, p/zza Ranza, v/lo S. Bernardino, p/zza Tizzoni, via G. di Zubiena, Via S. Pellico, via Mercati.

SEZIONE N. 9 - VIA ANADONE (SCUOLE ELEMENTARI " MARCONI")

Via E. Agosti, via F. Anadone, via Arles, via R. Casalino, via R. Restano, via Don L. Rossi, p/zza Irigoyen, Cascine Regione Isola, via Cena, Corso Argentina, via D. Bramante, via Brasile, via Egitto, strada Goretti Marangoni, via A. Gionino, via Lucinico, via Polonia, via Spagna, corso Ticino, via Tracia, via Trieste, via Germania, strada sx. di Via Trieste, sponda dx. Fiume Sesia.

SEZIONE N. 13 - SCUOLA ELEMENTARE "G. FERRARIS" - PIAZZA C. BATTISTI N.6

Via Cagna, via F.lli Garrone, Via P. Lucca, via F.lli Ponti, via S. Cristoforo, via S. Paolo, via Q. Sella, via Vallotti, via XX Settembre, Piazza Alciati, Corso Libertà dal n. 1 al n. 185 e dal n.2 al n. 204, via Santorre di Santarosa.

SEZIONE N. 44 - SCUOLA ELEMENTARE "ROSA STAMPA" - VIA CAPPELLINA

Via Cardano, c/so Italia, via Lagrange, via A. Stoppani, Corso Rigola numeri dispari.

COLLEGIO: 2

SEZIONI : 10-11-12-20-21-22-23-29-30-31

SEZIONE N. 10 - SCUOLA MEDIA "FERRARI" - VIA CERRONE

Via F. Borgogna, Largo Brigata Cagliari, via Cerrone, via G. Ferrari, Largo M. della Libertà, p/zza Pajetta, c/so Gastaldi, via Mucrone, Via Aosta, Via Mandosio.

SEZIONE N. 11 - SCUOLA MEDIA "FERRARI" - VIA CERRONE

Via P. Micca, c/so Fiume, v/le Garibaldi (numeri dispari), via Scalise, via Goito, via Legnano, Via Failla.

SEZIONE N. 12 - SCUOLA MEDIA "FERRARI" - VIA CERRONE

Via Alpi, via J. Durandi, via Mombarone, via Monte Rubello, via degli Oldoni, via V. Varese, via F. Ansaldo, Casello Ferroviario 66, via Chivasso, Via Sereno, Via Monviso.

SEZIONE N. 20 - VIA L. GUILLA (SCUOLE ELEMENTARI REGINA PACIS)

Via Monte Bianco, C/so M. Prestinari dal n. 137 al 235 e dal n. 102 al n. 234, Via Schuman, Via Adenauer, Via Guilla, Largo Torino, Via Col del Rosso, via Giovi, Via Pisa, Via Pontinia.

SEZIONE N. 21 - VIA L. GUILLA (SCUOLE ELEMENTARI REGINA PACIS)

Via Asiago, via G. Dorso, via F. Visconti, via Martinetti, via Monte Tomba, via Don Bogatto, via Sabotino (nn. dall' 1 al 18), via Redipuglia, Cascine Strà, Frazione Montonero, Cascine limitrofe, Caselli Ferroviari 61/62, **Via Cervino**, Via Chicco, Piazza Mazzucchelli, Via G.Sambonet.

SEZIONE N. 22 - VIA L. GUILLA (SCUOLE ELEMENTARI REGINA PACIS)

Corso Adige, Via Col di Lana, Via G.C.Faccio, Via Gran Paradiso, Via Sforza, Via Pistoia, Via Spinelli, Via S. Pancrazio, via Brennero, Via Trattato di Roma, Via Braille Louis.

SEZIONE N. 23 - VIA L. GUILLA (SCUOLE ELEMENTARI REGINA PACIS)

Via Frejus, via Grivola, via Ivrea, via Monte Bo, via Monte Levana, via Oropa, via Rocciamelone, via Sempione, via Cima Dodici, via Salvo d'Acquisto, vicolo Regina Pacis, Casello Ferroviario n. 64, Strada Torino, Casello Irrigazione Ruggerina, via Spaak, via della Fornace Sandri.

SEZIONE N. 29 - VIA TRENTO (SCUOLE ELEMENTARI CARDUCCI)

Via Albenga, Via P.R. Baranzato, Via Borgosesia, Via Franzoi, Via Monte Rosa, Strada Olcenengo, Via Pollone, Via S. Germano, Via S. Guglielmo da Vercelli, Via Santhià, Via Siracusa, Via Varallo Sesia, Vicolo Finlandia, casello irrigazione Vercellina, Cascine reg. Belvedere, Via Donato.

SEZIONE N. 30 - VIA TRENTO (SCUOLE ELEMENTARI CARDUCCI)

Via Bassano del Grappa, Via D. Birago, Via 53° Rgt. Fanteria Brigata Umbria, Via De Rossi, Vicolo Lapponia, Via W. Manzone, Via Don S. Pollo, Via Trento, Via Zara, Via Latina, Via Grolla, Tangenziale Ovest per Gattinara, via Raviglione, via O.Fallaci.

SEZIONE N. 31 - VIA TRENTO (SCUOLE ELEMENTARI CARDUCCI)

Via Campora, via Cantarana, via F. Gagna, via Galletti, via Juvara, via Lussemburgo, via Potenza, corso Randaccio, strada Rolle, via Sacco e Vanzetti, via Timavo, via Udine, via B. Vittone, via M. Rigazio, via Vicenza, via E. Ferrarsi, Via Caduti di Nassiriya, Via Paolo Verzone, Via Luigi Carlo Caron, Via Giuseppina Dusnasi.

COLLEGIO: 3

SEZIONI: 14-15-16-17-27-28-35-45-46-47-48-49

SEZIONE N. 14 - SCUOLA ELEMENTARE "G. FERRARIS" - PIAZZA C. BATTISTI N. 6

Via Adua, Via G. Italia, Via Massaua (nn. 1/13 e nn. 2/50), Via Bengasi, Via C. Menotti, Via Tobruk, Via Tripoli (numeri pari), Via M. Polo (n. 1/13 e nn. 2/18), Via Benadir (nn.1/21 e nn. 2/20).

SEZIONE N. 15 - SCUOLA ELEMENTARE "G. FERRARIS" - PIAZZA C. BATTISTI N. 6

Via Alfieri, Via Ariosto, Piazza C. Battisti, Via Crosa, Via Derna, Corso XXVI Aprile (nn. 12/22 e nn. 15/35).

SEZIONE N. 16 - SCUOLA ELEMENTARE "G. FERRARIS" - PIAZZA C. BATTISTI N. 6

Via Bazzi, via Machiavelli, via Caboto, via Tasso, via Leopardi, via Viganotti, via Caretto, Via Petrarca.

SEZIONE N. 17 - SCUOLA ELEMENTARE "G. FERRARIS" - PIAZZA C. BATTISTI N. 6

Via G. Cavalcanti, via C.Colombo, corso Duca degli Abruzzi, corso S. Martino, Via Aravecchia, Largo D'Azzo.

SEZIONE N. 27 - COMANDO POLIZIA MUNICIPALE - VIA DONIZETTI 16

Via M. del Kiwu dal n. 1 al n. 29 e dal n. 2 al n. 30, Via Donizetti, Via Galimberti, Via Monte Nevoso, Via A. Colombo, Via Cascina Martorelli, Via Paisiello, caselli ferroviari n. 37/65, Via Gadina, Via M.A. Centori.

SEZIONE N. 28 - COMANDO POLIZIA MUNICIPALE - VIA DONIZETTI 16

Strada Binelle, via M. del Kiwu dal n. 31 al n. 65 e dal n. 32 al n. 66, via Monfalcone, via L. Perosi, Via N. Bixio, via Casalrosso, via Lignana, Casello Ferroviario 35, fraz. Larizzate, casine limitrofe, Via G.Baratto.

SEZIONE N. 35 - OSPEDALE "SANT' ANDREA"- CORSO M. ABBIATE

Sezione ospedaliera degenti e personale di assistenza

SEZIONE N. 45 - SCUOLA ELEMENTARE "RODARI" - VIA BORSI

Via Boccaccio, Via Paggi, Caselli ferroviari n. 36/38/81, Via Pirandello + sezione ospedaliera Ex O.P.N., Cascina Lavino, Vicolo Aspromonte, via Cadore, via Caduti nei Lager, via Costanzana, via Desana, via L. Einaudi, Largo S.G.Battista de la Salle, via G. Marangoni, via G. Prati, via G. Puccini, via F.lli Rosselli, via F. Rossi, via Tricerro, via Borsi, Via Figliolini, Via E. Ara, Via Martiri delle Foibe.

SEZIONE N. 46 - SCUOLA ELEMENTARE "RODARI" - VIA BORSI

Via Botero, strada privata S. Giovanni, strada Trino, via R. Leoncavallo, via F. Bosso, via Tavallini, Via F. Testi, Via Guicciardini, via Chiais e Cascina S.Giovanni.

SEZIONE N. 47 - SCUOLA ELEMENTARE "RODARI" - VIA BORSI

CIRCOSCRIZIONE TERRITORIALE: Via Zamenhof, via Gramsci, via Carso, via Sabotino dal n. 34 al n. 51, via Pretti, via Gamberoni, Via Parini, Via Mercadante, Via G.Lebliis.

SEZIONE N. 48 - SCUOLA ELEMENTARE "RODARI" - VIA BORSI

Corso M. Abbiate, via U. Foscolo, Largo Giusti.

SEZIONE N. 49- SCUOLA ELEMENTARE "RODARI" - VIA BORSI

Via Bainsizza, via M. Bertinetti,, via Marostica, via Monte Cengio, via Monte Grappa, via Monte Pertica, via Monte Piana, via Monte Santo, via Ortigara, via S. Gabriele, via Terracina, via Tolmino, via S. Lucia, via C. Sassone, via Cavanna, via Milano, via Solaroli, Corso Prestinari dal n. 1 al n. 135 e dal n. 2 al n. 100.

COLLEGIO : 4

SEZIONI : 24-32-34-36-37-38-39

SEZIONE N. 24 - SCUOLA MEDIA LANINO - CORSO TANARO

Via Carpini, via C. Billiemme, piazza Sardegna, via Sirtica, via N. Zeno, via Pigafetta, Via Eritrea, Via Mentana, Via E. Carasso, Via A.Donna, Via 2^ a Sx di Via C.Billiemme.

SEZIONE N. 32 - SCUOLA ELEMENTARE "BERTINETTI" - VIA DEGLI ZUAVI

Via Curtatone, Via Milazzo, Vicolo Zavia, Via M. Polo (nn. 19/51 e nn. 22/64), Via Neghelli, Via Asmara.

SEZIONE N. 34 - SCUOLA ELEMENTARE "BERTINETTI" - VIA DEGLI ZUAVI

Via Bezzacca, piazza Lazio, vicolo Peschiera, via Agordat, via 5 Giornate, via Rodi, piazza Solferino, Corso Vinzaglio.

SEZIONE N. 36 - PIAZZA SARDEGNA (SCUOLA ELEMENTARE "GOZZANO")

Strada Vicinale Dosso, Via El Alamein, Via A. Ferrarin, Via L. Robbiano, Via Kufra, Via Rollone, Via Marmarica, Via Chisimaio, Via Somalia, Corso Papa Giovanni Paolo II (già Strada Casale), Corso Adda, Via Cirenaica, Via Sampietro, Via Maggio 1906, Via Massaia, Corso Salamano dal n. 89 i su e dal n. 78 in su + cascine limitrofe, Via S.Bertola, Via G.Rosetta, Piazza A.Moro, Via V.Bussi.

SEZIONE N. 37 - PIAZZA SARDEGNA (SCUOLA ELEMENTARE "GOZZANO")

Strada Asigliano, via F. Baracca (solo n. 19), via Cominetti, via Giuba, via Montebello, via Mozambano, piazza Della Vittoria, Tangenziale Sud per Asigliano, via Delpiano, corso XXVI Aprile (nn. 63-65), via Assab, via Fezzan, via U. Maddalena, corso A. di Quaregna (nn. 1-37 e nn. 2-22), st.priv.sx di C/so A.di Quaregna, via Facchinetti., Via Tigrari, Viale dell'Aeronautica, Via N. Palli (nn. 1-11 e nn. 18-22), Via 26° Rgt. Cavalleria, via Cerallo, Via G. De Maria; Via degli Artiglieri d'Italia.

SEZIONE N. 38 - PIAZZA SARDEGNA (SCUOLA ELEMENTARE "GOZZANO")

Viale Rimembranza dal n. 121 al n. 171 e dal n. 60 al n. 106, via Gartman, via Tripoli (numeri dispari), Via Balliano, Via Cirene, Via Malinverni, Via Padre Mannes.

SEZIONE N. 39 - PIAZZA SARDEGNA (SCUOLA ELEMENTARE "GOZZANO")

Piazza M. d'Oro, via A. Forlanini, via Zambecari, via N. Palli, (nn. 26-74 e nn. 43-67), via Baracca (nn. 37-49 e il n. 70), corso XXVI Aprile (nn. 24-70) corso A. di Quaregna (nn. 41-65 e nn. 58-62), Via Canetti.

COLLEGIO : 5
SEZIONI : 5-6-7-18-19-25-26-33-40-41-42-43

SEZIONE N. 5 - ISTITUTO MAGISTRALE ROSA STAMPA - CORSO ITALIA

Via Righi, C/so Torricelli, Viale Volta, Via Attone Vescovo, Via L. da Vinci, Largo Chatillon, Via Szegoe, Via Caduti sul Lavoro, Via Skilke, Via 3^a a Dx di Via Caduti sul lavoro.

SEZIONE N. 6 -ISTITUTO MAGISTRALE ROSA STAMPA - CORSO ITALIA

Via G. Alberti, via I. Caciagli, via Cesati, via A. di Giffenga, via f. Gioia, p/zza Giovanni XXIII, c/so Marconi, via Pacinotti, via Meucci, Corso Novara, Corso Pavia, Via Mons.L.Locati e Cascina Castelmerlino.

SEZIONE N. 7 - ISTITUTO MAGISTRALE ROSA STAMPA - VIA LAGRANGE

V/lo Cervetto, via E. Gallardi, via Giolito, v/lo Pier Lombardo, via R. Lullo, Corso Rigola numeri pari e Via Candia.

SEZIONE N. 18 - CORSO PALESTRO (LICEO SCIENTIFICO)

Via Benadir (nn. 23/95 e nn. 24/114), Via D. Cassini, Via Elvo, Corso Palestro , Via E. Stara, Via S.Fermo, Via Cialdini, Via Confienza di Brarola, Via Mortara, Via Robbio.

SEZIONE N. 19 - CORSO PALESTRO (LICEO SCIENTIFICO)

Corso De Rege, Via Calafafimi, Via Pastrengo, Corso Magenta.

SEZIONE N. 25 - SCUOLA MEDIA LANINO - CORSO TANARO

V/le Rimembranza dal n. 1 al n. 119 e dal n. 2 al n. 58, Via Misurata , Via Zuara, Corso Bormida.

SEZIONE N. 26 - SCUOLA MEDIA LANINO - CORSO TANARO

Corso Salamano (dal n. 1 all'87 e dal n. 2 al n. 76), via Massaua (nn. 52/B-116 e nn. 19-111), Via Custoza, Via Montanara, Via Porzio e Corso Tanaro.

SEZIONE N. 33 - SCUOLA ELEMENTARE "BERTINETTI" - VIA DEGLI ZUAVI

Via Degli Zuavi, via Cervo, via Libia, via Mastellone, via Obbia, via C. Peroglio, via IV Novembre, via Sermenza, via E. Treves, via V. Viviani, Via Confienza.

SEZIONE N. 40 - VIA DEL VEZZOLANO (SCUOLA ELEMENTARE "DE AMICIS")

Via C. Costa, Via Delleani, Via Maroncelli, Via Prarolo, Via Rive, Via Roggia Vassalla, Via Stroppiana, Via E. Castigliano, Via Necco, Vicolo delle Rane, Via Don P. Pollone, via Caresana.

SEZIONE N. 41 - VIA DEL VEZZOLANO (SCUOLA ELEMENTARE "DE AMICIS")

Piazza dell'Assunta, Via Lamarmora, Via Lamporo, Via Oberdan, Via G. Pascoli, Via Pertengo, Vicolo delle Reti, Via N. Sauro, Via del Vezzolano, Vicolo Pescatori, Via Carengo, Via A. Diaz, Via I. Nievo, Cascine Regione Cappuccini, Via Corridoni, via Ranghino.

SEZIONE N. 42 - VIA DEL VEZZOLANO (SCUOLA ELEMENTARE "DE AMICIS")

Via Carrozzino, Via Motta dei Conti, Vicolo dei Pesci, Via Pezzana, Via Roggia Molinara, Via S. Giovanni Bosco, Via Sesia, Via Solaro, Via T. de Revel, Via N. Novelli, Via Villa, Via Fietti, Via Cadorna,Largo Don Paolo Orecchia.

SEZIONE N. 43 - SCUOLA ELEMENTARE "ROSA STAMPA" - VIA CAPPELLINA

Via Dalmazia, piazza G.Galilei, via Galvani, via D. Luppi, corso Matteotti, via Pitagora, Cascina Bivio Sesia, Caselli Ferroviari 1/2/3, Cascine Oltre Sesia, via Casanova, via Gallo, via Transilvania, via Romania.

**A.FIG. 7 E 8: VEDERE VERSIONE CARTACEA
O SEGUENTI INDIRIZZI INTERNET**

<http://batchgeo.com/map/7d2f8aa3952cef55dfcf9018743834c0>

<http://batchgeo.com/map/1e1f71c70aa9fefe1a576be9c84b3e5>

**Tabelle 3: Mortalità specifica, Uomini e per singola
sezione elettorale**

sez	COLON-RETTO				POLMONE			
	oss	SMR	IC INF	IC SUP	oss	SMR	IC INF	IC SUP
1					5	1.18	0.23	2.14
2	2	1.97	0.02	3.91				
3					5	1.33	0.32	2.34
4	3	2.74	0.87	4.61	3	1.02	-0.12	2.17
5	3	2.12	0.47	3.76	1	0.28	-0.76	1.31
6	2	1.51	-0.19	3.22	3	0.84	-0.20	1.88
7	4	2.50	0.95	4.05	7	1.72	0.75	2.69
8	1	0.82	-0.95	2.59	4	1.29	0.18	2.40
9	2	1.13	-0.34	2.61	6	1.27	0.37	2.17
10	5	2.90	1.41	4.39	9	2.09	1.14	3.03
11	6	3.40	1.93	4.88	5	1.16	0.21	2.10
12					6	1.32	0.40	2.24
13					7	2.56	1.37	3.74
14					12	2.83	1.88	3.79
15	2	1.24	-0.30	2.78	4	1.00	0.02	1.98
16	3	2.00	0.40	3.60	7	1.81	0.81	2.80
17	4	2.24	0.77	3.70	5	1.13	0.20	2.06
18	3	1.98	0.39	3.57	8	2.06	1.07	3.06
19	2	1.23	-0.31	2.77	7	1.79	0.80	2.78
20	1	0.71	-0.94	2.36	8	2.13	1.12	3.15
21	2	1.38	-0.25	3.01	7	1.77	0.78	2.75
22	2	1.50	-0.20	3.20	2	0.57	-0.48	1.61
23	3	2.86	0.94	4.77	3	1.03	-0.12	2.18
24	5	3.49	1.85	5.12	11	2.82	1.83	3.82
25	3	1.54	0.14	2.95	3	0.61	-0.27	1.49
26	3	1.56	0.15	2.98	5	1.05	0.15	1.95
27	3	1.93	0.36	3.50	11	2.77	1.79	3.75
28	5	3.88	2.16	5.61	3	0.89	-0.18	1.95
29	1	0.84	-0.96	2.64	5	1.63	0.51	2.75
30	1	0.96	-0.96	2.88	9	3.20	2.03	4.37
31	2	1.66	-0.13	3.44	4	1.29	0.17	2.40
32	3	1.97	0.38	3.56	3	0.81	-0.21	1.83
33	2	1.40	-0.24	3.04	2	0.53	-0.48	1.53
34	2	1.35	-0.26	2.96	5	1.28	0.29	2.28
36	3	2.24	0.55	3.93	5	1.43	0.38	2.47
37	5	3.29	1.70	4.88	5	1.21	0.24	2.17
38	4	2.40	0.88	3.92	6	1.55	0.55	2.54
39					6	1.70	0.66	2.75
40					4	1.14	0.10	2.19
41	5	4.04	2.28	5.80	4	1.25	0.15	2.34
42	2	1.36	-0.26	2.97	5	1.37	0.34	2.39
43	3	2.06	0.44	3.68	7	1.94	0.91	2.97
44					6	1.64	0.62	2.67
45	4	2.14	0.71	3.58	8	1.72	0.81	2.63
46	4	2.15	0.71	3.58	14	3.04	2.13	3.95
47	3	2.32	0.60	4.05	3	0.90	-0.17	1.97
48	4	2.65	1.06	4.25	5	1.27	0.28	2.26
49	7	3.32	1.97	4.67	7	1.34	0.48	2.20
totale	124	2.08	1.83	2.34	270	1.50	1.35	1.64

sez	FEGATO				STOMACO			
	oss	SMR	IC INF	IC SUP	oss	SMR	IC INF	IC SUP
1	1	0.75	-0.95	2.46	1	1.57	-0.89	4.03
2	1	1.35	-0.93	3.63				
3					3	5.01	2.48	7.55
4	2	2.29	0.19	4.39	2	4.50	1.56	7.44
5	2	1.86	-0.03	3.75	1	1.90	-0.80	4.59
6					2	3.72	1.05	6.39
7								
8	1	1.06	-0.96	3.08	1	2.13	-0.73	5.00
9	3	2.09	0.45	3.72	1	1.44	-0.91	3.79
10								
11								
12	1	0.73	-0.94	2.40	1	1.51	-0.90	3.92
13								
14	1	0.78	-0.95	2.52	1	1.61	-0.88	4.10
15								
16								
17	2	1.49	-0.20	3.19				
18	2	1.68	-0.12	3.48	1	1.75	-0.84	4.34
19	1	0.83	-0.96	2.62				
20	2	1.78	-0.07	3.63	1	1.75	-0.84	4.34
21					1	1.69	-0.86	4.25
22	1	0.93	-0.96	2.81				
23	1	1.17	-0.95	3.28				
24	3	2.57	0.75	4.38				
25	4	2.70	1.09	4.31				
26	2	1.39	-0.25	3.02	1	1.40	-0.92	3.72
27	1	0.84	-0.96	2.65	2	3.36	0.82	5.89
28	1	0.98	-0.96	2.93	1	2.00	-0.77	4.78
29					1	2.18	-0.71	5.07
30	2	2.39	0.25	4.53				
31					2	4.37	1.47	7.27
32	1	0.90	-0.96	2.75				
33	2	1.78	-0.07	3.62				
34	1	0.86	-0.96	2.68				
36	1	0.95	-0.96	2.85	1	1.82	-0.82	4.46
37					1	1.64	-0.87	4.16
38	1	0.84	-0.96	2.64	1	1.57	-0.89	4.03
39	1	0.92	-0.96	2.79	2	3.93	1.18	6.67
40					1	1.89	-0.80	4.59
41	2	2.05	0.07	4.04	2	4.10	1.29	6.90
42	1	0.90	-0.96	2.75				
43					1	1.82	-0.82	4.46
44					1	1.71	-0.85	4.28
45	2	1.40	-0.24	3.04	2	2.86	0.52	5.21
46	3	2.16	0.50	3.82	1	1.43	-0.91	3.77
47	2	2.03	0.05	4.00	1	1.79	-0.83	4.41
48								
49					1	1.26	-0.94	3.46
Totale	51	1.43	1.10	1.76	38	2.25	1.78	2.73

sez	PANCREAS				LARINGE			
	oss	SMR	IC INF	IC SUP	oss	SMR	IC INF	IC SUP
1	1	1.26	-0.94	3.46				
2	1	2.22	-0.70	5.14	1	8.84	3.02	14.67
3					3	16.16	11.61	20.71
4								
5	2	2.95	0.57	5.33				
6	1	1.58	-0.88	4.05				
7	1	1.34	-0.93	3.62	1	5.78	1.07	10.50
8								
9					1	4.78	0.50	9.07
10								
11	1	1.26	-0.94	3.47				
12					1	5.07	0.66	9.49
13								
14	1	1.30	-0.93	3.54	1	5.32	0.80	9.84
15	1	1.34	-0.93	3.61				
16	1	1.40	-0.92	3.71				
17	1	1.21	-0.95	3.37				
18	1	1.33	-0.93	3.60				
19	1	1.38	-0.92	3.69				
20	2	2.83	0.50	5.17	1	5.61	0.97	10.25
21					1	5.63	0.98	10.28
22								
23								
24								
25								
26	1	1.13	-0.95	3.21				
27					1	5.54	0.93	10.16
28								
29	2	3.46	0.88	6.04				
30					1	7.85	2.36	13.34
31								
32	1	1.49	-0.90	3.88				
33					2	11.88	7.10	16.65
34								
36	1	1.50	-0.90	3.90				
37								
38					1	5.07	0.66	9.48
39					1	6.44	1.46	11.41
40	2	3.13	0.68	5.58	2	12.62	7.70	17.54
41	3	5.09	2.53	7.64	1	6.70	1.63	11.77
42								
43								
44	3	4.56	2.14	6.98				
45	1	1.14	-0.95	3.22				
46					1	4.76	0.48	9.03
47	1	1.52	-0.90	3.93	1	5.46	0.88	10.05
48	3	4.12	1.82	6.41				
49					1	4.19	0.18	8.20
totale	33	2.03	1.54	2.51	22	6.90	5.80	7.99

sez	RENE				VESCICA			
	oss	SMR	IC INF	IC SUP	oss	SMR	IC INF	IC SUP
1	1	2.70	-0.52	5.93	1	1.40	-0.92	3.71
2								
3	1	3.18	-0.31	6.68				
4					1	2.73	-0.51	5.97
5								
6					1	2.25	-0.69	5.18
7	1	3.01	-0.39	6.41	3	5.19	2.61	7.77
8	1	4.05	0.11	8.00				
9					2	3.42	0.86	5.99
10					1	1.55	-0.89	3.98
11								
12					1	1.58	-0.88	4.05
13								
14					2	3.60	0.97	6.23
15	1	2.92	-0.43	6.27	1	1.65	-0.87	4.17
16	1	3.23	-0.29	6.76	2	3.69	1.03	6.35
17					2	2.97	0.58	5.36
18								
19					1	1.59	-0.88	4.06
20					2	4.20	1.36	7.04
21	2	6.37	2.87	9.87	1	2.10	-0.74	4.94
22	1	3.34	-0.24	6.93	1	2.21	-0.70	5.13
23								
24					1	2.10	-0.74	4.93
25	1	2.45	-0.62	5.51	1	1.40	-0.92	3.73
26					2	2.76	0.46	5.07
27								
28	1	3.52	-0.16	7.20	2	4.45	1.53	7.38
29								
30					1	2.78	-0.49	6.04
31								
32	1	3.24	-0.29	6.77				
33								
34	1	3.15	-0.33	6.62	1	1.89	-0.80	4.59
36								
37	1	3.05	-0.37	6.47	1	1.97	-0.78	4.73
38					2	2.96	0.57	5.34
39								
40								
41								
42	1	3.36	-0.23	6.95				
43	1	3.35	-0.24	6.94	1	1.82	-0.82	4.47
44					2	2.99	0.59	5.38
45	3	7.59	4.48	10.71				
46	1	2.57	-0.57	5.72				
47								
48								
49	3	6.88	3.91	9.85	1	1.25	-0.94	3.45
totale	23	3.84	3.04	4.64	37	2.49	1.99	3.00

sez	MIELOMA				LEUCEMIA			
	oss	SMR	IC INF	IC SUP	oss	SMR	IC INF	IC SUP
1	1	3.48	-0.18	7.13				
2								
3					1	2.14	-0.73	5.01
4	1	5.05	0.65	9.45				
5								
6	1	4.18	0.17	8.19	2	5.34	2.14	8.54
7								
8	1	4.76	0.48	9.04				
9	1	3.11	-0.35	6.57				
10	1	3.28	-0.27	6.84	3	5.88	3.13	8.62
11					1	1.90	-0.80	4.60
12	1	3.08	-0.36	6.52	1	1.93	-0.79	4.65
13								
14								
15	1	3.55	-0.14	7.25	1	2.12	-0.73	4.98
16								
17								
18	1	3.71	-0.06	7.49	1	2.29	-0.68	5.26
19	1	3.67	-0.08	7.43				
20								
21	1	3.79	-0.02	7.61	2	5.04	1.93	8.15
22					1	2.66	-0.54	5.85
23								
24					2	4.89	1.82	7.95
25	1	3.00	-0.39	6.40				
26								
27					1	2.22	-0.70	5.13
28	1	4.25	0.21	8.29				
29					2	5.77	2.44	9.10
30					1	3.47	-0.18	7.12
31								
32								
33								
34					2	4.82	1.78	7.86
36					2	5.33	2.13	8.53
37								
38	1	3.70	-0.07	7.47				
39								
40					2	5.77	2.44	9.09
41					1	2.86	-0.46	6.17
42								
43	1	3.89	0.03	7.76				
44								
45	2	6.09	2.67	9.51				
46					3	5.50	2.85	8.16
47					1	2.83	-0.47	6.12
48	1	3.61	-0.11	7.33	1	2.32	-0.67	5.31
49					1	1.62	-0.87	4.12
totale	18	3.85	2.95	4.76	32	3.55	2.90	4.21

sez	SISTEMA NERVOSO				LINFOMI			
	oss	SMR	IC INF	IC SUP	oss	SMR	IC INF	IC SUP
1								
2					1	3.31	-0.26	6.87
3	1	3.85	0.00	7.69				
4	1	4.33	0.25	8.40	1	2.92	-0.43	6.27
5								
6								
7								
8								
9	1	2.76	-0.50	6.01				
10								
11	1	3.57	-0.13	7.28				
12	1	3.22	-0.30	6.73	2	3.73	1.06	6.41
13					2	6.17	2.73	9.62
14								
15	1	3.59	-0.13	7.30	1	2.03	-0.76	4.83
16					1	2.13	-0.73	4.99
17								
18					1	2.12	-0.73	4.97
19	1	3.54	-0.15	7.23				
20								
21	1	3.23	-0.29	6.75				
22	1	3.76	-0.04	7.57	1	2.39	-0.64	5.42
23	1	4.25	0.21	8.29				
24	1	3.08	-0.36	6.53				
25	1	2.82	-0.47	6.11				
26								
27								
28	1	3.95	0.06	7.85				
29	1	4.41	0.29	8.52				
30					1	3.01	-0.39	6.41
31					1	2.66	-0.54	5.85
32								
33	1	3.65	-0.09	7.40				
34								
36	1	3.13	-0.34	6.60				
37					1	2.04	-0.76	4.84
38								
39								
40	2	7.22	3.49	10.94				
41	1	3.84	0.00	7.68				
42					1	2.25	-0.69	5.18
43								
44	1	3.89	0.02	7.76				
45								
46	1	3.20	-0.31	6.71				
47	3	9.35	5.89	12.81				
48					1	2.14	-0.73	5.01
49	3	7.94	4.75	11.13				
totale	27	4.24	3.46	5.01	15	2.74	1.91	3.58

PROSTATA				
sez	oss	SMR	ICINF	ICSUP
1	1	0.89	-0.96	2.73
2	2	3.21	0.73	5.69
3	6	6.00	4.04	7.97
4	2	3.82	1.11	6.54
5	2	2.51	0.31	4.70
6	3	4.81	2.33	7.29
7				
8	3	4.60	2.17	7.02
9	3	3.68	1.51	5.85
10				
11	3	2.98	1.02	4.93
12	1	1.04	-0.96	3.04
13	3	5.81	3.08	8.54
14	1	1.26	-0.94	3.47
15	1	1.09	-0.96	3.13
16	2	2.46	0.29	4.64
17	1	0.97	-0.96	2.89
18	1	1.24	-0.94	3.42
19				
20	1	1.49	-0.90	3.88
21				
22				
23				
24	3	4.40	2.03	6.78
25	1	0.96	-0.96	2.88
26	2	1.81	-0.06	3.67
27				
28	1	1.52	-0.90	3.93
29				
30				
31	3	5.07	2.52	7.61
32				
33				
34				
35				
36	1	1.56	-0.89	4.01
37	2	2.99	0.59	5.39
38	3	2.77	0.89	4.65
39	2	2.86	0.51	5.20
40	1	1.78	-0.84	4.39
41				
42	2	2.48	0.30	4.67
43	1	1.17	-0.95	3.29
44	2	1.90	-0.01	3.82
45	1	0.94	-0.96	2.84
46	3	2.76	0.88	4.64
47				
48	1	1.31	-0.93	3.55
49	2	1.65	-0.13	3.43
totale	67	2.37	2.00	2.74

**Tabelle 4: Mortalità specifica, Donne e per singola
sezione elettorale**

sez	COLON-RETTO				POLMONE			
	oss	SMR	IC INF	IC SUP	oss	SMR	IC INF	IC SUP
1	2	1.25	-0.30	2.81	4	2.25	0.78	3.72
2	8	3.10	1.88	4.32				
3	5	2.46	1.08	3.83	3	1.61	0.17	3.04
4	2	1.48	-0.21	3.16				
5					2	1.41	-0.24	3.06
6	2	1.75	-0.08	3.58	2	1.43	-0.23	3.09
7	2	1.81	-0.06	3.67	2	1.47	-0.21	3.14
8	2	1.86	-0.03	3.75	1	0.80	-0.95	2.56
9	3	1.88	0.33	3.44	3	1.66	0.20	3.11
10	3	1.85	0.31	3.39	1	0.57	-0.91	2.04
11	3	1.76	0.26	3.26	1	0.53	-0.90	1.97
12	5	2.97	1.46	4.48	2	1.00	-0.39	2.38
13	3	2.20	0.52	3.87	2	1.39	-0.25	3.02
14	1	0.68	-0.94	2.30	1	0.57	-0.91	2.05
15	1	0.66	-0.93	2.26	5	2.99	1.47	4.50
16	4	2.77	1.14	4.40	1	0.60	-0.92	2.12
17	3	2.30	0.58	4.01	2	1.37	-0.25	2.99
18	3	2.35	0.61	4.08	1	0.67	-0.93	2.28
19					2	1.42	-0.23	3.07
20	1	0.98	-0.96	2.93				
21	2	2.05	0.06	4.03	8	6.49	4.72	8.25
22	4	4.33	2.29	6.37				
23	5	5.61	3.53	7.68				
24	4	3.40	1.60	5.21	2	1.39	-0.24	3.03
25	6	3.90	2.32	5.48	1	0.53	-0.90	1.97
26	2	1.17	-0.33	2.66	3	1.54	0.13	2.94
27	3	2.88	0.96	4.80	3	2.28	0.57	3.99
28	2	1.97	0.03	3.92	3	2.36	0.62	4.09
29					1	0.85	-0.96	2.66
30	2	2.77	0.47	5.08				
31	3	3.13	1.13	5.13	3	2.70	0.84	4.55
32	1	0.78	-0.95	2.50				
33	1	0.88	-0.96	2.71	2	1.46	-0.21	3.14
34	3	2.41	0.66	4.17				
36	2	2.06	0.07	4.05	3	2.34	0.61	4.07
37	6	4.84	3.08	6.61	1	0.68	-0.94	2.29
38	3	1.87	0.32	3.42	2	1.07	-0.36	2.50
39	4	3.95	2.00	5.90	7	5.65	3.89	7.41
40								
41	3	3.29	1.23	5.34	1	0.90	-0.96	2.76
42	2	1.74	-0.09	3.57	2	1.48	-0.20	3.17
43	2	1.88	-0.02	3.78				
44	3	2.19	0.51	3.86	1	0.66	-0.93	2.26
45	3	1.99	0.39	3.58	5	2.86	1.38	4.34
46	1	0.65	-0.93	2.24	2	1.15	-0.34	2.63
47	1	1.01	-0.96	2.98	2	1.73	-0.09	3.56
48	2	1.22	-0.31	2.74	1	0.55	-0.90	1.99
49	1	0.78	-0.95	2.52	3	1.90	0.34	3.46
totale	124	2.15	1.89	2.40	91	1.57	1.31	1.83

sez	FEGATO				oss	OVAIO		
	oss	SMR	IC INF	IC SUP		SMR	IC INF	IC SUP
1					2	2.80	0.48	5.12
2	4	2.67	1.07	4.27	3	3.09	1.10	5.08
3	1	0.85	-0.96	2.65	1	1.29	-0.94	3.52
4					1	1.68	-0.86	4.22
5	1	1.27	-0.94	3.48	2	3.39	0.84	5.94
6	1	1.42	-0.92	3.75				
7	3	4.42	2.04	6.80	1	1.83	-0.82	4.48
8					2	4.04	1.26	6.83
9	2	2.09	0.09	4.10	3	4.11	1.81	6.40
10	2	2.06	0.07	4.05	1	1.39	-0.92	3.69
11	2	1.94	0.01	3.87				
12	1	0.94	-0.96	2.83	2	2.51	0.31	4.70
13	2	2.48	0.30	4.66	1	1.67	-0.86	4.21
14	5	5.58	3.51	7.65	1	1.43	-0.91	3.77
15	2	2.16	0.12	4.20				
16	1	1.12	-0.95	3.20	2	3.02	0.61	5.43
17								
18					3	5.10	2.54	7.65
19					1	1.82	-0.82	4.47
20								
21	2	3.42	0.85	5.98	1	2.04	-0.76	4.85
22	2	3.49	0.90	6.08	1	2.11	-0.74	4.95
23	1	1.87	-0.81	4.55				
24	1	1.39	-0.92	3.70	2	3.43	0.86	5.99
25	3	3.16	1.15	5.17				
26	2	1.89	-0.02	3.80	2	2.52	0.32	4.72
27					3	5.72	3.02	8.43
28					1	1.99	-0.77	4.76
29	2	3.41	0.85	5.97				
30					1	2.78	-0.49	6.05
31	1	1.69	-0.86	4.24	1	2.21	-0.70	5.13
32	1	1.31	-0.93	3.56	1	1.79	-0.83	4.42
33					1	1.84	-0.82	4.50
34	1	1.31	-0.93	3.56	2	3.37	0.82	5.91
36	1	1.71	-0.85	4.28				
37	3	4.03	1.76	6.31	1	1.65	-0.87	4.17
38	2	2.01	0.04	3.97	6	8.11	5.83	10.39
39								
40	2	3.55	0.94	6.16				
41	3	5.29	2.69	7.89	1	2.23	-0.70	5.16
42	1	1.41	-0.92	3.73				
43	1	1.47	-0.91	3.84	1	1.89	-0.81	4.58
44	2	2.42	0.26	4.58				
45	1	1.08	-0.96	3.12	2	2.77	0.47	5.08
46	1	1.07	-0.96	3.10	2	2.73	0.44	5.02
47								
48	3	3.05	1.07	5.02				
49	1	1.27	-0.94	3.48	1	1.57	-0.89	4.02
totale	64	2.22	1.86	2.59	56	2.76	2.32	3.19

sez	SISTEMA NERVOSO				LINFOMI			
	oss	SMR	IC INF	IC SUP	oss	SMR	IC INF	IC SUP
1	1	2.92	-0.43	6.27	1	2.17	-0.72	5.06
2	1	2.63	-0.55	5.81	1	1.35	-0.93	3.63
3								
4	1	3.40	-0.21	7.01				
5					1	2.85	-0.46	6.16
6	1	3.45	-0.19	7.09	2	5.97	2.58	9.36
7					1	3.05	-0.37	6.47
8					1	3.04	-0.38	6.46
9	2	5.31	2.12	8.50	2	4.35	1.46	7.24
10								
11	1	2.79	-0.48	6.07	1	1.92	-0.80	4.64
12								
13					1	2.57	-0.57	5.71
14					1	2.28	-0.68	5.24
15	1	3.08	-0.36	6.53				
16	1	3.08	-0.36	6.52	1	2.32	-0.67	5.30
17								
18	1	3.29	-0.26	6.85				
19	1	3.52	-0.16	7.20	1	2.73	-0.51	5.97
20	1	3.60	-0.12	7.32	1	3.41	-0.21	7.03
21	1	3.73	-0.06	7.51				
22								
23								
24					1	2.94	-0.42	6.30
25	1	2.71	-0.52	5.93	1	2.18	-0.71	5.07
26	2	5.19	2.03	8.35				
27	1	3.70	-0.07	7.47	1	3.29	-0.26	6.85
28								
29	1	4.00	0.08	7.91	2	6.72	3.13	10.31
30	1	5.03	0.63	9.42				
31	1	4.44	0.31	8.57	1	3.54	-0.15	7.23
32					1	2.72	-0.51	5.95
33					1	2.90	-0.44	6.24
34								
36								
37					1	2.98	-0.40	6.37
38	2	5.51	2.26	8.76	2	4.05	1.26	6.85
39	1	4.02	0.09	7.95				
40								
41	1	4.32	0.25	8.40				
42					1	2.90	-0.44	6.24
43	1	3.64	-0.10	7.37	2	5.90	2.54	9.27
44	2	6.56	3.01	10.11	1	2.58	-0.57	5.73
45	1	2.78	-0.49	6.05				
46	1	2.65	-0.54	5.83	1	2.45	-0.62	5.51
47	1	3.77	-0.04	7.57				
48	1	2.71	-0.52	5.94	1	2.11	-0.74	4.96
49					1	2.76	-0.50	6.02
totale	31	3.73	3.05	4.41	33	3.01	2.41	3.60

sez	MAMMELLA				PANCREAS			
	oss	SMR	IC INF	IC SUP	oss	SMR	IC INF	IC SUP
1	3	1.30	0.01	2.60				
2	5	1.62	0.51	2.74	3	2.50	0.71	4.30
3	5	2.05	0.79	3.30	2	2.13	0.11	4.16
4	1	0.50	-0.89	1.88	2	2.76	0.46	5.06
5	2	1.06	-0.37	2.49				
6	4	2.19	0.74	3.64	1	1.53	-0.89	3.96
7					1	1.57	-0.89	4.02
8					1	1.69	-0.86	4.24
9	2	0.82	-0.44	2.07	1	1.15	-0.95	3.26
10	2	0.86	-0.43	2.14	2	2.36	0.23	4.49
11	6	2.50	1.23	3.76	1	1.11	-0.96	3.17
12	3	1.23	-0.03	2.48	2	2.10	0.09	4.11
13	4	2.10	0.68	3.52				
14	2	0.88	-0.42	2.17	1	1.21	-0.95	3.36
15	3	1.38	0.05	2.71	1	1.24	-0.94	3.42
16	1	0.46	-0.87	1.79	2	2.48	0.30	4.67
17	3	1.53	0.13	2.93				
18	1	0.51	-0.89	1.91	1	1.40	-0.92	3.73
19	1	0.54	-0.90	1.98				
20					3	5.15	2.58	7.72
21	2	1.18	-0.32	2.69				
22					1	1.89	-0.80	4.58
23	1	0.66	-0.93	2.26	1	1.97	-0.78	4.72
24	2	1.01	-0.38	2.40				
25	1	0.41	-0.84	1.65				
26	3	1.20	-0.04	2.44				
27	5	2.92	1.42	4.41	2	3.24	0.74	5.73
28	3	1.81	0.29	3.33				
29	2	1.25	-0.30	2.80				
30	1	0.79	-0.95	2.54				
31	2	1.36	-0.26	2.97	1	1.88	-0.81	4.56
32	4	2.19	0.74	3.65	2	3.01	0.61	5.42
33	1	0.54	-0.90	1.98				
34	1	0.52	-0.90	1.94	1	1.45	-0.91	3.80
36	1	0.55	-0.90	2.00				
37	1	0.51	-0.89	1.90				
38	1	0.43	-0.85	1.71				
39	3	1.86	0.32	3.40	3	5.12	2.56	7.68
40	2	1.24	-0.30	2.79	2	3.69	1.03	6.35
41	1	0.67	-0.93	2.27	1	1.91	-0.80	4.62
42								
43	1	0.59	-0.92	2.10	1	1.57	-0.89	4.02
44	3	1.52	0.13	2.92	3	4.14	1.84	6.44
45	1	0.44	-0.86	1.73	3	3.61	1.46	5.76
46	4	1.71	0.43	3.00	2	2.39	0.25	4.53
47	2	1.14	-0.34	2.61				
48	3	1.26	-0.01	2.53	1	1.14	-0.95	3.23
49	6	2.85	1.50	4.20				
totale	105	1.22	1.01	1.43	48	2.27	1.84	2.70

sez	STOMACO				VESCICA			
	oss	SMR	IC INF	IC SUP	oss	SMR	IC INF	IC SUP
1	1	1.72	-0.85	4.30				
2								
3					1	3.17	-0.32	6.66
4								
5								
6								
7								
8								
9					1	4.93	0.58	9.29
10					2	9.32	5.09	13.55
11	1	1.63	-0.87	4.14	1	4.45	0.31	8.58
12	1	1.59	-0.88	4.07	1	4.78	0.49	9.06
13	3	6.16	3.35	8.96				
14								
15					1	5.05	0.64	9.45
16					2	10.65	6.13	15.18
17	3	6.45	3.58	9.32				
18	1	2.17	-0.72	5.05	1	6.17	1.30	11.04
19					1	7.08	1.86	12.29
20	2	5.22	2.06	8.39				
21					1	9.24	3.28	15.19
22					1	10.15	3.90	16.39
23					1	9.31	3.33	15.29
24								
25					2	10.40	5.93	14.86
26	2	3.16	0.70	5.62	1	4.72	0.46	8.98
27	3	7.47	4.37	10.56				
28	3	7.80	4.64	10.96				
29								
30								
31								
32					1	5.64	0.98	10.29
33	3	7.22	4.18	10.26				
34	1	2.18	-0.72	5.07	1	6.66	1.60	11.71
36								
37	1	2.14	-0.73	5.02				
38					1	4.91	0.57	9.25
39								
40								
41								
42								
43	1	2.49	-0.60	5.58				
44	1	2.01	-0.77	4.79				
45								
46					1	5.76	1.06	10.47
47								
48								
49	2	4.14	1.32	6.96				
totale	29	3.74	3.03	4.44	21	6.40	5.32	7.49

sez	UTERO				LEUCEMIA			
	oss	SMR	IC INF	IC SUP	oss	SMR	IC INF	IC SUP
1	1	1.96	-0.78	4.71	2	5.12	1.99	8.26
2	2	3.00	0.60	5.39	2	3.01	0.61	5.42
3	3	5.57	2.90	8.24	1	1.97	-0.78	4.72
4					1	3.00	-0.39	6.40
5	2	4.80	1.76	7.83				
6								
7	2	5.05	1.93	8.16	1	3.76	-0.04	7.56
8								
9	1	1.93	-0.79	4.66	1	2.54	-0.58	5.66
10	1	1.99	-0.77	4.76				
11	1	1.93	-0.79	4.65				
12	1	1.82	-0.83	4.46				
13	1	2.39	-0.64	5.42	2	5.94	2.56	9.32
14								
15								
16					1	2.86	-0.45	6.18
17								
18					1	3.30	-0.26	6.86
19	1	2.44	-0.62	5.51				
20	2	5.55	2.28	8.81				
21	1	2.82	-0.47	6.10				
22					1	4.45	0.32	8.59
23	1	3.22	-0.30	6.74				
24								
25					1	2.67	-0.53	5.88
26					2	4.63	1.65	7.62
27								
28					1	4.02	0.09	7.94
29	1	2.93	-0.42	6.29	3	12.55	8.54	16.55
30					1	6.27	1.36	11.18
31	2	6.31	2.83	9.79	1	4.24	0.20	8.28
32	1	2.50	-0.60	5.59	1	3.16	-0.32	6.65
33								
34	2	4.80	1.77	7.84	1	3.26	-0.28	6.80
36					1	4.39	0.28	8.50
37	1	2.28	-0.68	5.25	1	3.44	-0.19	7.08
38	1	1.88	-0.81	4.58				
39	1	2.83	-0.47	6.13	2	8.08	4.14	12.02
40					1	4.69	0.44	8.93
41	1	3.21	-0.30	6.72	1	4.47	0.33	8.62
42	1	2.60	-0.56	5.75				
43								
44								
45	1	2.04	-0.76	4.85				
46					4	10.43	7.26	13.59
47					1	4.50	0.34	8.66
48	2	3.77	1.08	6.46				
49	1	2.24	-0.69	5.18	2	6.48	2.95	10.01
totale	35	3.06	2.48	3.64	37	4.51	3.83	5.20

	RENE			
sez	oss	SMR	IC INF	IC SUP
1				
2				
3	2	9.06	4.89	13.24
4				
5				
6	1	7.33	2.02	12.64
7				
8				
9	1	5.56	0.94	10.18
10				
11				
12				
13				
14	1	5.61	0.97	10.26
15	1	5.41	0.85	9.97
16				
17	1	7.39	2.06	12.72
18				
19				
20	1	8.91	3.06	14.77
21				
22	1	9.14	3.21	15.06
23				
24				
25				
26	1	4.79	0.50	9.08
27				
28				
29				
30				
31				
32				
33	2	15.51	10.05	20.96
34	1	6.84	1.72	11.97
35				
36				
37				
38				
39				
40	1	10.38	4.06	16.69
41				
42				
43				
44				
45				
46	1	5.37	0.83	9.91
47				
48				
49				
totale	15	7.41	6.04	8.79

**Tabelle n° 5: Incidenza specifica, Uomini e per singola
sezione elettorale**

sez	CAVO ORALE				MESOTELIOMA			
	oss	SIR	IC INF	IC SUP	oss	SIR	IC INF	IC SUP
1					1	6.42	1.45	11.3
2	1	6.01	1.20	10.8				
3								
4								
5					1	7.50	2.13	12.8
6								
7								
8					1	8.85	3.02	14.6
9	1	2.95	-0.41	6.33	2	11.3	6.71	16.0
10	1	3.51	-0.15	7.18				
11								
12	1	3.44	-0.19	7.08				
13					1	10.1	3.87	16.3
14	2	6.69	3.10	10.2				
15	1	3.62	-0.10	7.36				
16	1	3.71	-0.06	7.49				
17					1	6.09	1.25	10.9
18					1	6.92	1.76	12.0
19	1	3.74	-0.05	7.53				
20	3	10.4	6.81	14.1				
21								
22					1	7.84	2.35	13.3
23								
24	2	6.94	3.29	10.5				
25								
26								
27								
28								
29								
30								
31	1	4.15	0.16	8.15				
32								
33	1	3.72	-0.05	7.50				
34								
36	2	7.09	3.40	10.7	1	8.20	2.58	13.8
37	3	9.61	6.10	13.1	1	6.62	1.58	11.6
38	2	7.14	3.44	10.8				
39								
40	1	3.78	-0.02	7.59				
41								
42					1	7.39	2.06	12.7
43	1	4.20	0.18	8.22				
44					1	7.72	2.27	13.1
45					1	5.79	1.07	10.5
46								
47	2	6.74	3.14	10.3				
48					1	6.70	1.62	11.7
49					1	5.26	0.76	9.76
totale	27	5.45	4.57	6.34	16	7.40	6.06	8.73

sez	COLON-RETTO				POLMONE			
	oss	SIR	IC INF	IC SUP	oss	SIR	IC INF	IC SUP
1	2	0.57	-0.48	1.61	7	1.89	0.87	2.91
2	3	1.52	0.12	2.91	2	0.94	-0.40	2.29
3	2	0.66	-0.47	1.78	3	0.90	-0.17	1.98
4	3	1.28	0.00	2.56	5	1.91	0.70	3.13
5	3	1.04	-0.11	2.20	2	0.63	-0.47	1.72
6	3	1.06	-0.10	2.23	5	1.59	0.48	2.70
7	7	2.15	1.06	3.23	4	1.12	0.08	2.16
8	5	2.00	0.76	3.24	4	1.49	0.29	2.68
9	4	1.06	0.05	2.07	4	0.94	-0.01	1.88
10	6	1.75	0.69	2.80	8	2.13	1.12	3.14
11	6	1.71	0.66	2.76	6	1.59	0.58	2.60
12	5	1.39	0.36	2.43	4	1.01	0.03	2.00
13	1	0.45	-0.86	1.76	7	2.84	1.59	4.08
14	1	0.30	-0.77	1.36	13	3.43	2.43	4.44
15	9	2.79	1.70	3.88	3	0.84	-0.20	1.88
16	10	3.24	2.12	4.36	4	1.14	0.10	2.19
17	4	1.12	0.08	2.16	6	1.51	0.53	2.50
18	2	0.63	-0.47	1.74	5	1.41	0.37	2.45
19	3	0.94	-0.16	2.04	6	1.74	0.68	2.80
20	4	1.32	0.19	2.44	10	2.90	1.84	3.95
21	3	0.95	-0.15	2.05	5	1.40	0.36	2.43
22	4	1.40	0.24	2.56	3	0.93	-0.16	2.02
23	3	1.30	0.01	2.59	3	1.15	-0.06	2.36
24	4	1.29	0.18	2.40	7	1.97	0.93	3.02
25	6	1.50	0.52	2.48	2	0.45	-0.48	1.39
26	4	1.04	0.04	2.04	5	1.19	0.23	2.15
27	5	1.58	0.48	2.68	6	1.73	0.68	2.79
28	5	1.85	0.66	3.04	5	1.67	0.54	2.80
29	2	0.80	-0.44	2.05	4	1.46	0.27	2.64
30	2	0.88	-0.42	2.18	7	2.73	1.51	3.95
31	2	0.78	-0.44	2.00				
32	7	2.36	1.22	3.50	4	1.24	0.15	2.34
33	1	0.33	-0.80	1.46	2	0.59	-0.47	1.66
34	4	1.28	0.17	2.39	5	1.43	0.38	2.48
36	3	1.04	-0.11	2.20	2	0.62	-0.47	1.72
37	6	1.81	0.73	2.88	3	0.79	-0.22	1.80
38	6	1.88	0.79	2.98	4	1.15	0.10	2.20
39	2	0.70	-0.46	1.85	7	2.20	1.10	3.30
40	4	1.45	0.27	2.63	3	0.95	-0.15	2.06
41	7	2.69	1.47	3.90	4	1.39	0.23	2.54
42	3	1.01	-0.13	2.14	5	1.53	0.45	2.62
43	6	2.08	0.93	3.24	4	1.26	0.16	2.36
44	2	0.67	-0.46	1.80	6	1.89	0.79	2.99
45	12	3.19	2.18	4.20	7	1.67	0.71	2.63
46	6	1.61	0.60	2.63	17	4.16	3.19	5.13
47	4	1.43	0.26	2.60	2	0.64	-0.47	1.74
48	4	1.27	0.16	2.37	5	1.42	0.38	2.47
49	4	0.96	0.00	1.91	6	1.31	0.39	2.23
totale	204.00	1.39	1.22	1.55	241	1.51	1.35	1.66

sez	FEGATO				STOMACO			
	oss	SIR	IC INF	IC SUP	oss	SIR	IC INF	IC SUP
1	1	0.83	-0.96	2.61	1	1.22	-0.94	3.39
2								
3	1	0.93	-0.96	2.83	2	2.69	0.42	4.96
4	3	3.48	1.37	5.59	1	1.76	-0.84	4.36
5	1	0.96	-0.96	2.89				
6								
7								
8	1	1.13	-0.95	3.21	1	1.69	-0.86	4.24
9	2	1.43	-0.23	3.08	2	2.20	0.14	4.26
10					1	1.20	-0.95	3.35
11	1	0.82	-0.95	2.59				
12	1	0.78	-0.95	2.50	2	2.34	0.22	4.47
13	1	1.22	-0.94	3.39	1	1.87	-0.81	4.56
14	1	0.81	-0.95	2.57	1	1.24	-0.94	3.42
15	1	0.86	-0.96	2.68				
16	1	0.88	-0.96	2.72				
17	2	1.56	-0.17	3.30	1	1.15	-0.95	3.25
18	2	1.73	-0.10	3.55	1	1.30	-0.93	3.54
19	1	0.89	-0.96	2.73				
20	2	1.77	-0.08	3.61	3	4.03	1.76	6.30
21	1	0.85	-0.96	2.65	3	3.93	1.69	6.17
22	1	0.93	-0.96	2.82	1	1.42	-0.91	3.76
23	1	1.15	-0.95	3.25	1	1.76	-0.84	4.35
24	2	1.70	-0.11	3.50				
25	1	0.69	-0.94	2.33	1	1.05	-0.96	3.06
26	1	0.73	-0.94	2.41	1	1.08	-0.96	3.12
27	3	2.64	0.80	4.48	1	1.33	-0.93	3.58
28								
29								
30	3	3.50	1.38	5.62				
31					3	4.99	2.46	7.52
32	1	0.96	-0.96	2.89	1	1.42	-0.92	3.75
33	3	2.70	0.84	4.56				
34	1	0.87	-0.96	2.70	1	1.33	-0.93	3.60
36	1	0.94	-0.96	2.83	2	2.81	0.49	5.14
37					1	1.26	-0.94	3.46
38	1	0.88	-0.96	2.71	2	2.49	0.30	4.67
39	1	0.96	-0.96	2.88	1	1.46	-0.91	3.82
40					1	1.47	-0.91	3.84
41	2	2.09	0.09	4.10	2	3.20	0.72	5.68
42					1	1.44	-0.91	3.79
43								
44								
45	2	1.46	-0.21	3.14	5	5.45	3.41	7.50
46	4	3.00	1.30	4.69	1	1.12	-0.95	3.19
47	3	2.86	0.95	4.78				
48	1	0.87	-0.96	2.70				
49	1	0.67	-0.93	2.27	3	2.96	1.01	4.90
totale	56	1.36	1.06	1.67	49	2.08	1.67	2.48

sez	PROSTATATA				VESCICA			
	oss	SIR	IC INF	IC SUP	oss	SIR	IC INF	IC SUP
1	5	0.91	0.08	1.75	7	2.18	1.09	3.27
2	6	1.91	0.80	3.02	4	2.17	0.73	3.61
3	7	1.39	0.52	2.26	1	0.35	-0.81	1.51
4	4	1.01	0.03	2.00	2	0.91	-0.41	2.23
5	8	1.61	0.73	2.49	3	1.11	-0.08	2.30
6	7	1.48	0.58	2.38	4	1.51	0.31	2.72
7	5	0.90	0.07	1.74	6	1.99	0.86	3.11
8	3	0.75	-0.23	1.73	3	1.30	0.01	2.59
9	6	0.90	0.14	1.66	9	2.55	1.50	3.59
10	3	0.52	-0.30	1.33	10	3.10	2.01	4.19
11	12	2.08	1.26	2.89	7	2.17	1.08	3.26
12	5	0.81	0.02	1.60	2	0.60	-0.47	1.67
13	6	1.62	0.60	2.64	3	1.45	0.09	2.81
14	7	1.19	0.38	2.00	3	0.95	-0.15	2.05
15	6	1.10	0.26	1.93	4	1.32	0.20	2.45
16	7	1.28	0.44	2.12	3	1.03	-0.12	2.17
17	3	0.49	-0.30	1.27	2	0.60	-0.47	1.67
18	5	0.91	0.07	1.74	3	1.02	-0.12	2.16
19	3	0.58	-0.28	1.44	5	1.69	0.55	2.83
20	6	1.13	0.28	1.98	5	1.75	0.59	2.92
21	4	0.73	-0.11	1.56	4	1.35	0.21	2.49
22	5	1.00	0.12	1.88	6	2.24	1.04	3.44
23	3	0.76	-0.23	1.74	5	2.30	0.97	3.62
24	7	1.26	0.43	2.09	8	2.71	1.57	3.85
25	6	0.90	0.14	1.66	10	2.69	1.67	3.70
26	10	1.56	0.78	2.33	5	1.39	0.36	2.43
27	5	0.95	0.10	1.80	2	0.68	-0.46	1.82
28	6	1.32	0.40	2.24	6	2.37	1.14	3.60
29	4	0.96	0.00	1.92	3	1.30	0.01	2.59
30	6	1.54	0.54	2.53	4	1.87	0.53	3.21
31	4	0.94	-0.01	1.89	2	0.84	-0.43	2.12
32	4	0.81	-0.07	1.70	5	1.80	0.63	2.98
33	7	1.35	0.49	2.21	3	1.06	-0.11	2.22
34	6	1.11	0.27	1.95	5	1.71	0.56	2.85
36	10	2.09	1.20	2.99	2	0.74	-0.45	1.93
37	4	0.68	-0.13	1.48	3	0.97	-0.15	2.08
38	8	1.55	0.68	2.41	3	1.00	-0.13	2.12
39	5	1.02	0.13	1.90	5	1.88	0.68	3.08
40	5	1.03	0.14	1.91	6	2.29	1.08	3.51
41	3	0.69	-0.25	1.63	6	2.48	1.22	3.73
42	4	0.80	-0.08	1.68	3	1.09	-0.09	2.27
43	5	1.02	0.14	1.91	5	1.84	0.65	3.03
44	4	0.85	-0.05	1.76	3	1.08	-0.10	2.25
45	4	0.62	-0.15	1.39	3	0.85	-0.19	1.89
46	11	1.75	0.97	2.54	6	1.72	0.67	2.77
47	3	0.67	-0.26	1.59	4	1.52	0.31	2.73
48	4	0.73	-0.11	1.56	3	1.02	-0.12	2.17
49	5	0.71	-0.03	1.46	9	2.29	1.30	3.28
totale	266	1.07	0.94	1.19	215	1.56	1.40	1.73

sez	MELANOMA				RENE			
	oss	SIR	IC INF	IC SUP	oss	SIR	IC INF	IC SUP
1	1	1.75	-0.84	4.35				
2	1	2.83	-0.47	6.13				
3								
4	1	2.18	-0.71	5.07	1	1.89	-0.80	4.58
5	3	6.36	3.50	9.21	3	4.95	2.43	7.47
6	3	5.51	2.85	8.16	2	3.13	0.68	5.58
7	2	3.80	1.10	6.50	1	1.53	-0.89	3.95
8	1	2.19	-0.71	5.09	1	1.94	-0.79	4.67
9	1	1.47	-0.91	3.84	1	1.19	-0.95	3.34
10	1	1.72	-0.85	4.30	1	1.41	-0.92	3.73
11	2	3.54	0.93	6.15	1	1.46	-0.91	3.82
12	1	1.65	-0.87	4.17	1	1.36	-0.93	3.65
13	1	2.33	-0.66	5.33				
14					1	1.38	-0.92	3.68
15					1	1.48	-0.90	3.87
16					3	4.43	2.05	6.82
17	1	1.75	-0.84	4.33	1	1.35	-0.93	3.63
18					1	1.45	-0.91	3.82
19	2	3.67	1.02	6.33				
20	1	1.72	-0.85	4.29	1	1.42	-0.91	3.76
21	1	1.68	-0.86	4.22	2	2.78	0.47	5.08
22	2	3.95	1.20	6.71	2	3.06	0.64	5.49
23					2	3.66	1.01	6.31
24	2	3.40	0.85	5.96	1	1.36	-0.93	3.65
25	2	2.84	0.50	5.17				
26	1	1.57	-0.89	4.03				
27	2	3.51	0.91	6.10	1	1.50	-0.90	3.91
28								
29	1	2.25	-0.69	5.19				
30	1	2.20	-0.71	5.10	1	1.87	-0.81	4.55
31	1	2.08	-0.75	4.91	1	1.79	-0.83	4.42
32					1	1.69	-0.86	4.25
33								
34	3	5.37	2.75	7.99	1	1.45	-0.91	3.81
36	1	1.63	-0.87	4.14				
37								
38	1	1.80	-0.83	4.43				
39	2	4.05	1.26	6.84	1	1.64	-0.87	4.14
40	1	1.89	-0.81	4.58	1	1.53	-0.89	3.96
41								
42	1	1.97	-0.78	4.72	2	3.31	0.79	5.83
43					1	1.67	-0.86	4.20
44	1	2.02	-0.77	4.80				
45	2	3.22	0.74	5.71	2	2.51	0.31	4.70
46	1	1.63	-0.87	4.14				
47	4	6.34	3.87	8.81				
48	3	5.71	3.01	8.42	2	3.02	0.61	5.44
49					5	5.71	3.61	7.80
totale	55	2.89	2.44	3.33	46	2.23	1.80	2.66

sez	LINFOMI				LEUCEMIA			
	oss	SIR	IC INF	IC SUP	oss	SIR	IC INF	IC SUP
1	1	0.93	-0.96	2.83	1	1.52	-0.90	3.93
2								
3	3	3.19	1.17	5.21				
4	1	1.18	-0.95	3.30	1	2.25	-0.69	5.19
5								
6	1	0.97	-0.96	2.90	1	1.85	-0.82	4.52
7					2	3.34	0.81	5.87
8	3	3.57	1.43	5.71	1	2.10	-0.74	4.94
9	1	0.74	-0.95	2.43	1	1.42	-0.92	3.75
10	1	0.88	-0.96	2.71	5	7.91	5.44	10.37
11	4	3.57	1.72	5.42	1	1.50	-0.90	3.91
12	3	2.54	0.74	4.35	2	3.00	0.60	5.40
13	4	5.00	2.81	7.19				
14	2	1.75	-0.08	3.59	1	1.66	-0.87	4.18
15	5	4.67	2.78	6.57				
16	3	2.80	0.91	4.70				
17								
18	4	3.70	1.82	5.59				
19								
20								
21	2	1.72	-0.10	3.54	2	3.42	0.86	5.99
22	1	0.99	-0.96	2.94	2	3.87	1.14	6.60
23	1	1.15	-0.95	3.25				
24	2	1.65	-0.13	3.43				
25	3	2.22	0.54	3.91				
26					1	1.42	-0.92	3.76
27	1	0.93	-0.96	2.83	2	3.39	0.84	5.95
28	2	2.04	0.06	4.02	1	1.92	-0.80	4.63
29	1	1.14	-0.95	3.23	2	4.30	1.43	7.17
30					1	2.33	-0.66	5.32
31					2	4.06	1.27	6.85
32	1	1.06	-0.96	3.09	1	1.83	-0.82	4.49
33	3	2.83	0.93	4.73				
34	1	0.92	-0.96	2.79	1	1.76	-0.84	4.37
36	2	1.71	-0.10	3.52	4	6.99	4.40	9.58
37	3	2.48	0.70	4.26				
38	2	1.87	-0.03	3.76	1	1.71	-0.85	4.27
39	1	0.99	-0.96	2.94	2	3.71	1.04	6.38
40	1	0.98	-0.96	2.92	1	1.98	-0.78	4.73
41	1	1.05	-0.96	3.06	1	2.00	-0.77	4.78
42	1	1.03	-0.96	3.02				
43	1	1.05	-0.96	3.06	1	1.91	-0.80	4.61
44	1	1.10	-0.96	3.15	1	1.79	-0.83	4.42
45	2	1.59	-0.16	3.33	1	1.48	-0.91	3.86
46	1	0.83	-0.96	2.62	2	3.00	0.60	5.40
47	2	1.74	-0.09	3.57	1	1.87	-0.81	4.56
48	2	1.89	-0.02	3.79	2	3.48	0.90	6.07
49	2	1.43	-0.23	3.09	1	1.30	-0.93	3.54
totale	76	1.83	1.52	2.13	49	2.66	2.20	3.12

sez	PANCREAS				LARINGE			
	oss	SIR	IC INF	IC SUP	oss	SIR	IC INF	IC SUP
1	1	1.60	-0.88	4.08	2	3.93	1.18	6.67
2	1	2.79	-0.48	6.06	1	3.31	-0.26	6.88
3					1	2.10	-0.74	4.95
4								
5	2	3.70	1.03	6.36				
6	1	1.88	-0.81	4.56				
7	1	1.68	-0.86	4.21				
8								
9					2	3.24	0.75	5.74
10					2	3.81	1.10	6.51
11	1	1.61	-0.88	4.09				
12					1	1.83	-0.82	4.49
13								
14	1	1.58	-0.88	4.05				
15	1	1.66	-0.86	4.19				
16	1	1.72	-0.85	4.29				
17	1	1.52	-0.90	3.94	1	1.77	-0.84	4.38
18	1	1.65	-0.87	4.16	1	1.92	-0.80	4.63
19	1	1.73	-0.85	4.30				
20	1	1.71	-0.85	4.27	1	1.90	-0.80	4.60
21	1	1.65	-0.87	4.17	2	3.78	1.09	6.48
22					1	2.06	-0.75	4.87
23								
24					1	1.91	-0.80	4.61
25					1	1.55	-0.89	3.99
26	1	1.41	-0.92	3.74				
27								
28					1	2.29	-0.67	5.26
29	4	8.49	5.64	11.35				
30								
31								
32					1	2.26	-0.68	5.21
33					2	4.03	1.25	6.81
34					1	1.94	-0.79	4.68
36	1	1.77	-0.84	4.38	1	2.05	-0.76	4.85
37								
38								
39								
40	2	3.69	1.03	6.35	1	2.10	-0.74	4.94
41	1	2.04	-0.76	4.83	1	2.35	-0.65	5.36
42					2	4.35	1.46	7.23
43								
44	2	3.82	1.11	6.53				
45	2	2.82	0.49	5.15				
46	1	1.43	-0.91	3.78				
47	1	1.78	-0.83	4.40	1	1.91	-0.80	4.61
48	1	1.70	-0.86	4.26	2	4.05	1.26	6.84
49					1	1.55	-0.89	4.00
totale	31	2.22	1.69	2.74	31	2.55	1.99	3.11

sez	SISTEMA NERVOSO				MIELOMA			
	oss	SIR	IC INF	IC SUP	oss	SIR	IC INF	IC SUP
1								
2	2	10.02	5.64	14.41				
3					1	3.02	-0.38	6.43
4					1	3.91	0.04	7.79
5								
6								
7								
8								
9	1	2.63	-0.55	5.81	1	2.42	-0.63	5.46
10								
11	1	3.14	-0.33	6.62	1	2.74	-0.50	5.99
12								
13					1	4.25	0.21	8.30
14								
15					1	2.85	-0.46	6.16
16	1	3.51	-0.16	7.19				
17					1	2.58	-0.57	5.73
18					1	2.97	-0.41	6.35
19	1	3.26	-0.28	6.80	2	5.99	2.60	9.38
20	1	3.22	-0.30	6.74	1	3.06	-0.37	6.49
21	2	6.18	2.73	9.62	1	2.86	-0.45	6.18
22								
23	1	4.08	0.12	8.04				
24	2	6.05	2.64	9.46				
25	1	2.66	-0.54	5.85	2	4.71	1.70	7.72
26	1	2.93	-0.42	6.29				
27								
28	1	3.63	-0.11	7.36	1	3.40	-0.21	7.01
29								
30					1	3.99	0.08	7.91
31								
32								
33					1	2.99	-0.40	6.38
34								
35								
36					1	3.22	-0.30	6.74
37								
38	1	3.39	-0.22	7.00				
39					1	3.30	-0.26	6.86
40	2	7.24	3.51	10.97	1	3.18	-0.31	6.68
41	1	3.53	-0.15	7.21	1	3.62	-0.11	7.35
42								
43	1	3.79	-0.03	7.60	1	3.18	-0.32	6.67
44	1	3.57	-0.13	7.27	3	9.68	6.16	13.21
45	1	2.92	-0.43	6.26				
46								
47	2	5.91	2.54	9.28				
48					1	2.93	-0.42	6.29
49	3	7.53	4.43	10.64				
totale	27	4.38	3.59	5.16	26	3.63	2.90	4.37

**Tabelle n° 6: Incidenza specifica, Donne e per singola
sezione elettorale**

sez	COLON-RETTO				POLMONE			
	oss	SIR	IC INF	IC SUP	oss	SIR	IC INF	IC SUP
1	3	0.96	-0.15	2.07	6	3.48	1.98	4.97
2	7	1.68	0.72	2.64				
3	5	1.50	0.43	2.58	2	1.15	-0.34	2.64
4	6	2.26	1.06	3.47				
5	5	1.96	0.73	3.19	2	1.44	-0.22	3.10
6	4	1.64	0.39	2.90	1	0.73	-0.94	2.40
7	2	0.83	-0.43	2.09	2	1.48	-0.21	3.16
8	4	1.84	0.51	3.16	2	1.66	-0.12	3.45
9	6	1.87	0.78	2.96	2	1.13	-0.34	2.61
10	5	1.60	0.49	2.71	1	0.58	-0.91	2.08
11	5	1.54	0.45	2.63	2	1.13	-0.34	2.60
12	7	2.05	0.99	3.10	1	0.52	-0.89	1.93
13	2	0.78	-0.44	2.00	1	0.72	-0.94	2.38
14	4	1.30	0.18	2.42	1	0.58	-0.91	2.08
15	2	0.69	-0.46	1.83	5	3.12	1.57	4.67
16	4	1.35	0.21	2.49	1	0.62	-0.92	2.16
17	6	2.27	1.06	3.48	2	1.38	-0.25	3.00
18	4	1.51	0.30	2.71	4	2.73	1.11	4.35
19	3	1.21	-0.03	2.46	2	1.45	-0.22	3.12
20	4	1.79	0.48	3.11				
21	4	1.83	0.50	3.15	6	4.87	3.10	6.63
22	7	3.46	2.08	4.84	1	0.87	-0.96	2.70
23	3	1.56	0.14	2.97				
24	9	3.52	2.29	4.74	1	0.70	-0.94	2.34
25	8	2.43	1.35	3.51	1	0.54	-0.90	1.99
26	3	0.88	-0.18	1.94	3	1.59	0.16	3.01
27	5	2.17	0.88	3.46	1	0.77	-0.95	2.48
28	4	1.79	0.48	3.10	2	1.59	-0.16	3.33
29					1	0.87	-0.96	2.70
30	4	1.92	0.56	3.28				
31	3	1.85	0.31	3.38	2	1.84	-0.04	3.72
32	1	0.51	-0.89	1.91				
33	2	0.82	-0.43	2.08	3	2.23	0.54	3.92
34	3	1.24	-0.02	2.50				
35								
36	4	1.55	0.33	2.77	3	2.31	0.59	4.03
37	5	2.18	0.89	3.48	2	1.35	-0.26	2.96
38	8	3.03	1.82	4.23	2	1.11	-0.35	2.58
39	5	1.55	0.46	2.64	4	3.30	1.52	5.08
40	1	0.46	-0.87	1.80				
41	4	1.92	0.56	3.28				
42	4	2.05	0.65	3.45	2	1.52	-0.19	3.23
43	2	0.84	-0.43	2.11				
44	5	2.14	0.86	3.43	3	2.05	0.43	3.67
45	4	1.51	0.30	2.71	3	1.75	0.25	3.25
46	7	2.27	1.15	3.38	1	0.58	-0.91	2.08
47	3	0.97	-0.15	2.08	3	2.59	0.77	4.41
48	6	2.83	1.49	4.18	2	1.12	-0.35	2.59
49	2	0.62	-0.47	1.70				
totale	204	1.65	1.47	1.83	83	1.50	1.24	1.77

sez	FEGATO				STOMACO			
	oss	SIR	IC INF	IC SUP	oss	SIR	IC INF	IC SUP
1					1	1.48	-0.91	3.86
2	2	1.52	-0.19	3.24	1	1.08	-0.96	3.11
3	2	1.92	0.00	3.84	2	2.70	0.42	4.97
4	1	1.43	-0.91	3.77				
5								
6								
7	2	3.41	0.85	5.97	1	1.96	-0.78	4.70
8								
9	2	2.41	0.26	4.56				
10	2	2.36	0.23	4.49	1	1.49	-0.90	3.88
11	2	2.25	0.17	4.33	1	1.41	-0.92	3.73
12	2	2.23	0.16	4.30	2	2.65	0.39	4.91
13					1	1.78	-0.83	4.40
14	3	3.87	1.64	6.09				
15								
16	2	2.64	0.39	4.89				
17					2	3.55	0.94	6.16
18								
19								
20					1	2.16	-0.72	5.05
21	3	5.79	3.07	8.51				
22	1	2.02	-0.77	4.80				
23	2	4.26	1.40	7.11				
24	1	1.61	-0.88	4.10	1	1.89	-0.80	4.59
25	3	3.68	1.51	5.86				
26	3	3.32	1.26	5.39	3	4.05	1.77	6.32
27	1	1.79	-0.83	4.41	2	4.11	1.30	6.92
28					2	4.23	1.38	7.08
29	1	1.96	-0.78	4.70				
30					1	2.97	-0.41	6.35
31					1	2.40	-0.64	5.43
32	1	1.50	-0.90	3.90				
33					3	5.90	3.15	8.65
34	2	3.03	0.62	5.44	1	1.81	-0.83	4.45
36	2	3.88	1.15	6.60				
37	1	1.52	-0.90	3.94	1	1.79	-0.83	4.41
38	2	2.37	0.23	4.50	1	1.42	-0.92	3.75
39	1	1.87	-0.81	4.54	1	2.18	-0.71	5.08
40	1	2.00	-0.77	4.76				
41	2	4.13	1.32	6.95				
42								
43					2	3.99	1.22	6.76
44	1	1.39	-0.92	3.71	2	3.48	0.90	6.07
45	1	1.26	-0.94	3.45	1	1.53	-0.90	3.95
46	1	1.24	-0.94	3.42				
47					1	2.33	-0.66	5.33
48	1	1.16	-0.95	3.27				
49	2	2.95	0.57	5.34	2	3.43	0.86	5.99
totale	53	2.38	1.97	2.80	38	2.52	2.01	3.02

sez	RENE				SISTEMA NERVOSO			
	oss	SIR	IC INF	IC SUP	oss	SIR	IC INF	IC SUP
1								
2	1	2.36	-0.65	5.37				
3	2	5.80	2.46	9.14				
4					1	3.03	-0.38	6.44
5								
6	1	3.38	-0.22	6.99	1	3.11	-0.35	6.57
7								
8								
9	1	2.64	-0.55	5.82	2	4.75	1.73	7.77
10								
11								
12	1	2.61	-0.56	5.78				
13								
14								
15					1	2.79	-0.48	6.07
16								
17	2	6.25	2.78	9.71				
18	1	3.28	-0.27	6.84	3	8.95	5.56	12.34
19	1	3.41	-0.21	7.03	1	3.13	-0.34	6.59
20	1	3.65	-0.10	7.39	1	3.20	-0.31	6.70
21					1	3.26	-0.28	6.80
22	2	7.95	4.04	11.85	1	3.60	-0.12	7.32
23								
24	1	3.19	-0.31	6.69				
25					1	2.42	-0.63	5.48
26					2	4.68	1.68	7.67
27	1	3.76	-0.04	7.55				
28								
29	1	3.97	0.07	7.88	1	3.59	-0.12	7.31
30					1	4.35	0.26	8.44
31	1	4.41	0.29	8.53				
32								
33	1	3.34	-0.24	6.92				
34	1	3.29	-0.27	6.84				
35								
36								
37								
38	1	2.72	-0.51	5.95				
39	2	7.95	4.04	11.85	1	3.61	-0.12	7.33
40	2	7.99	4.07	11.90				
41					1	3.79	-0.03	7.60
42								
43					2	6.73	3.13	10.33
44								
45								
46					1	2.47	-0.61	5.56
47	2	7.22	3.49	10.94				
48	1	2.64	-0.54	5.83	1	2.46	-0.61	5.54
49								
totale	27	4.18	3.41	4.95	23	3.85	3.04	4.65

sez	UTERO				MAMMELLA			
	oss	SIR	IC INF	IC SUP	oss	SIR	IC INF	IC SUP
1	3	2.09	0.45	3.73	8	1.15	0.40	1.89
2	1	0.68	-0.94	2.31	14	2.01	1.27	2.76
3	4	3.24	1.48	5.01	7	1.20	0.39	2.01
4	1	0.81	-0.95	2.58	9	1.51	0.70	2.31
5	5	4.06	2.29	5.82	10	1.77	0.94	2.59
6	1	0.80	-0.95	2.56	11	1.82	1.02	2.61
7	3	2.39	0.64	4.14	7	1.18	0.37	1.98
8	1	0.95	-0.96	2.87	5	0.95	0.10	1.81
9	2	1.27	-0.29	2.83	13	1.69	0.98	2.39
10	1	0.69	-0.94	2.33	10	1.44	0.70	2.18
11	2	1.40	-0.24	3.04	9	1.30	0.55	2.04
12	1	0.64	-0.93	2.22	9	1.24	0.51	1.96
13	3	2.55	0.75	4.36	9	1.60	0.77	2.42
14					9	1.24	0.51	1.97
15	1	0.75	-0.95	2.45	5	0.80	0.01	1.58
16	1	0.71	-0.94	2.37	6	0.91	0.15	1.68
17	2	1.49	-0.20	3.18	9	1.43	0.65	2.21
18	3	2.31	0.59	4.03	10	1.61	0.83	2.40
19	3	2.47	0.69	4.24	15	2.47	1.68	3.27
20					7	1.17	0.37	1.97
21	3	2.57	0.75	4.38	2	0.33	-0.47	1.13
22	1	0.91	-0.96	2.79	7	1.34	0.48	2.20
23	3	2.97	1.02	4.92	8	1.53	0.67	2.39
24	4	2.94	1.26	4.62	10	1.49	0.73	2.25
25	4	2.47	0.93	4.01	8	1.01	0.31	1.71
26	2	1.26	-0.30	2.81	18	2.36	1.65	3.07
27	3	2.52	0.72	4.31	6	1.04	0.23	1.86
28	4	3.51	1.67	5.34	6	1.07	0.24	1.90
29	3	2.84	0.93	4.75	9	1.72	0.86	2.57
30					4	0.86	-0.05	1.76
31	3	3.11	1.11	5.10	7	1.52	0.60	2.43
32	3	2.70	0.84	4.55	9	1.68	0.83	2.52
33	2	1.62	-0.14	3.39	7	1.14	0.35	1.93
34	3	2.36	0.62	4.10	10	1.63	0.84	2.42
36	3	2.32	0.60	4.04	12	1.76	1.01	2.51
37	4	2.82	1.17	4.47	7	1.02	0.27	1.77
38	4	2.70	1.09	4.31	8	1.13	0.39	1.86
39	2	1.87	-0.03	3.76	9	1.72	0.87	2.58
40	1	0.91	-0.96	2.78	11	1.93	1.11	2.75
41	4	3.98	2.02	5.93	4	0.80	-0.08	1.67
42	2	1.75	-0.08	3.58	8	1.45	0.62	2.29
43	3	2.59	0.77	4.41	7	1.29	0.45	2.13
44	2	1.62	-0.15	3.38	8	1.34	0.54	2.14
45	2	1.32	-0.27	2.91	8	1.13	0.39	1.87
46					5	0.69	-0.04	1.42
47	1	0.85	-0.96	2.65	6	0.92	0.15	1.68
48	3	1.97	0.38	3.56	9	1.25	0.52	1.98
49	4	2.72	1.10	4.34	13	1.81	1.08	2.54
totale	111	1.97	1.71	2.23	408	1.37	1.25	1.48

sez	PANCREAS				MELANOMA			
	oss	SIR	IC INF	IC SUP	oss	SIR	IC INF	IC SUP
1					1	1.71	-0.85	4.27
2	1	0.93	-0.96	2.82	1	1.78	-0.84	4.39
3	2	2.37	0.24	4.51	1	2.15	-0.72	5.03
4	2	3.19	0.71	5.66				
5								
6	2	3.56	0.95	6.18	2	3.69	1.02	6.35
7	1	1.83	-0.82	4.48				
8								
9	1	1.33	-0.93	3.59	1	1.46	-0.91	3.84
10	1	1.34	-0.93	3.61	1	1.67	-0.86	4.21
11	1	1.26	-0.94	3.46	1	1.64	-0.87	4.16
12	2	2.45	0.28	4.62	1	1.61	-0.88	4.10
13					1	2.02	-0.76	4.81
14					1	1.62	-0.87	4.12
15	2	2.83	0.50	5.16				
16	2	2.90	0.54	5.26	1	1.76	-0.84	4.36
17					3	5.56	2.89	8.22
18	1	1.65	-0.87	4.16	1	1.91	-0.80	4.61
19								
20	2	4.00	1.23	6.77	3	5.36	2.74	7.99
21								
22	1	2.17	-0.72	5.06				
23								
24	1	1.72	-0.85	4.28				
25	1	1.33	-0.93	3.59	1	1.47	-0.91	3.85
26								
27	1	1.93	-0.79	4.65				
28								
29					2	4.44	1.52	7.37
30					2	4.59	1.62	7.56
31	1	2.18	-0.71	5.07				
32	1	1.72	-0.85	4.29				
33					1	1.81	-0.83	4.45
34	1	1.67	-0.86	4.20	2	3.79	1.09	6.49
35								
36	1	2.01	-0.77	4.79				
37								
38					1	1.66	-0.86	4.19
39	1	2.01	-0.77	4.79	1	2.18	-0.71	5.07
40	2	4.39	1.48	7.29	1	2.04	-0.76	4.85
41	1	2.25	-0.69	5.19	3	6.42	3.55	9.28
42								
43								
44	2	3.15	0.69	5.61				
45	3	4.11	1.82	6.40				
46	4	5.40	3.12	7.68	3	4.94	2.43	7.46
47								
48	1	1.30	-0.93	3.54				
49					2	3.01	0.60	5.41
totale	42	2.34	1.87	2.80	38	2.73	2.21	3.26

sez	LINFOMI				TIROIDE			
	oss	SIR	IC INF	IC SUP	oss	SIR	IC INF	IC SUP
1	3	2.54	0.74	4.35	1	1.48	-0.91	3.86
2	1	0.70	-0.94	2.35	2	3.58	0.96	6.20
3								
4					2	3.32	0.80	5.85
5	1	1.05	-0.96	3.06	1	1.88	-0.81	4.56
6	4	4.08	2.10	6.06	1	1.55	-0.89	3.99
7	4	4.17	2.17	6.17				
8	4	4.65	2.54	6.76	1	1.79	-0.83	4.41
9	2	1.60	-0.15	3.35	2	2.52	0.32	4.71
10	1	0.85	-0.96	2.65	1	1.45	-0.91	3.82
11	1	0.80	-0.95	2.55	2	2.85	0.51	5.19
12	3	2.27	0.57	3.98	2	2.86	0.52	5.20
13	2	2.04	0.06	4.02	2	3.47	0.89	6.06
14								
15								
16	1	0.89	-0.96	2.74				
17	1	0.98	-0.96	2.92	2	3.18	0.71	5.65
18	2	1.98	0.03	3.93	1	1.65	-0.87	4.17
19	1	1.02	-0.96	3.00	1	1.56	-0.89	4.01
20	1	1.10	-0.96	3.15				
21	1	1.09	-0.96	3.13	3	4.31	1.96	6.66
22								
23	1	1.28	-0.94	3.50	2	3.42	0.86	5.99
24					1	1.32	-0.93	3.58
25	2	1.57	-0.16	3.31	2	2.50	0.31	4.70
26					1	1.31	-0.93	3.55
27	2	2.20	0.14	4.25	2	3.31	0.79	5.83
28								
29	2	2.44	0.27	4.60				
30								
31	1	1.30	-0.93	3.53	1	2.04	-0.76	4.84
32	4	4.40	2.34	6.45	2	3.80	1.10	6.51
33	2	2.04	0.06	4.02	1	1.49	-0.90	3.88
34	1	1.00	-0.96	2.96	1	1.62	-0.88	4.11
36					1	1.24	-0.94	3.42
37	2	1.90	-0.01	3.82	3	4.07	1.79	6.35
38	2	1.61	-0.15	3.37	1	1.45	-0.91	3.81
39	4	4.71	2.58	6.83	1	1.86	-0.81	4.54
40					2	3.23	0.74	5.72
41	1	1.27	-0.94	3.47				
42	1	1.10	-0.96	3.15	1	1.84	-0.82	4.49
43	3	3.26	1.22	5.30	1	1.86	-0.81	4.53
44	1	0.99	-0.96	2.94	1	1.69	-0.86	4.24
45	1	0.84	-0.96	2.64	1	1.43	-0.91	3.78
46	1	0.84	-0.96	2.64				
47	1	1.12	-0.95	3.20				
48	5	4.10	2.32	5.87				
49	2	1.79	-0.07	3.64	2	2.52	0.32	4.72
totale	72	1.89	1.57	2.21	51	2.32	1.90	2.74

sez	VESCICA				LEUCEMIA			
	oss	SIR	IC INF	IC SUP	oss	SIR	IC INF	IC SUP
1	2	2.20	0.14	4.25				
2	3	2.48	0.70	4.26	2	3.10	0.66	5.53
3	2	2.06	0.07	4.05				
4	1	1.30	-0.93	3.54	1	2.42	-0.63	5.46
5								
6					1	2.51	-0.59	5.62
7								
8					1	2.87	-0.45	6.20
9	1	1.07	-0.96	3.10	1	1.95	-0.79	4.68
10	3	3.27	1.22	5.32				
11	1	1.05	-0.96	3.06	2	3.80	1.10	6.50
12					1	1.79	-0.83	4.41
13					2	4.87	1.81	7.93
14								
15	1	1.18	-0.95	3.31	1	2.17	-0.72	5.05
16	3	3.52	1.40	5.65	1	2.17	-0.72	5.06
17	1	1.25	-0.94	3.43				
18					2	4.96	1.87	8.04
19					1	2.54	-0.58	5.67
20								
21	2	3.13	0.68	5.59	1	2.79	-0.49	6.06
22	1	1.66	-0.87	4.18	1	3.04	-0.38	6.46
23	1	1.81	-0.83	4.44				
24					2	4.77	1.75	7.80
25	3	3.19	1.17	5.21	2	3.98	1.21	6.74
26	2	2.01	0.05	3.98	3	5.41	2.78	8.05
27					1	2.68	-0.53	5.89
28					2	5.59	2.31	8.87
29	2	3.34	0.80	5.87	1	3.16	-0.32	6.64
30	1	2.09	-0.74	4.93	2	7.60	3.78	11.42
31	1	1.75	-0.84	4.34	2	6.34	2.85	9.83
32								
33	2	2.82	0.49	5.14	3	7.80	4.64	10.96
34	2	2.63	0.38	4.87	2	4.80	1.76	7.84
36					1	2.64	-0.55	5.82
37	1	1.25	-0.94	3.45				
38	1	1.07	-0.96	3.09	1	1.94	-0.79	4.67
39					2	5.78	2.45	9.11
40								
41								
42	1	1.46	-0.91	3.82	1	2.69	-0.52	5.91
43					1	2.68	-0.53	5.88
44	1	1.28	-0.94	3.50				
45								
46	5	5.45	3.41	7.50	2	4.08	1.28	6.88
47	1	1.64	-0.87	4.16	1	2.86	-0.46	6.17
48	3	3.11	1.12	5.11	2	3.96	1.20	6.72
49					1	2.21	-0.70	5.13
totale	48	2.21	1.79	2.63	50	3.60	3.07	4.12

	OVAIO			
sez	oss	SIR	IC INF	IC SUP
1	4	4.62	2.52	6.73
2	2	2.08	0.08	4.07
3	2	2.48	0.30	4.66
4	1	1.37	-0.92	3.66
5	1	1.40	-0.92	3.72
6	1	1.40	-0.92	3.72
7	1	1.41	-0.92	3.73
8	4	6.43	3.95	8.92
9	4	4.35	2.30	6.39
10	2	2.31	0.20	4.41
11	2	2.30	0.20	4.40
12	2	2.18	0.14	4.23
13	4	5.64	3.31	7.97
14	2	2.30	0.20	4.40
15				
16	3	3.70	1.52	5.87
17				
18	2	2.66	0.40	4.93
19	1	1.39	-0.92	3.71
20				
21	1	1.45	-0.91	3.81
22	1	1.62	-0.87	4.11
23	1	1.69	-0.86	4.24
24	2	2.56	0.34	4.78
25	2	2.14	0.11	4.17
26	1	1.06	-0.96	3.07
27	2	2.97	0.58	5.36
28	1	1.51	-0.90	3.93
29				
30	1	1.88	-0.81	4.58
31	1	1.79	-0.83	4.40
32	3	4.50	2.10	6.90
33	1	1.37	-0.92	3.67
34				
36				
37	2	2.44	0.28	4.61
38	5	5.72	3.63	7.82
39				
40				
41	3	5.17	2.59	7.74
42				
43				
44				
45	3	3.43	1.34	5.53
46	3	3.36	1.29	5.44
47				
48				
49	2	2.38	0.24	4.52
totale	73	2.72	2.34	3.10

